



# Grippe pandémique (H1N1) 2009 à Genève

## Semaine 49 (du 28 novembre au 4 décembre 2009)

Dans le cadre de la surveillance cantonale de la grippe pandémique (H1N1) 2009, le service épidémiologie et maladies transmissibles (Direction générale de la santé, Département de l'économie et de la santé) du canton de Genève transmet chaque semaine un point de situation épidémiologique cantonal. Il présente l'évolution des différents indicateurs sur les dernières semaines. Ces indicateurs proviennent de différentes sources et ont des significations différentes :

- Les hospitalisations de cas de grippe pandémique (H1N1) 2009 déclarées par les médecins et les cas confirmés de grippe pandémique (H1N1) 2009 déclarés par les laboratoires sont les indicateurs fédéraux officiels (déclaration obligatoire); ils sont spécifiques mais ne représentent qu'une partie des cas réels;
- Le nombre de prélèvements réalisés et le pourcentage de prélèvements positifs déclarés par les laboratoires est nécessaire à l'interprétation du nombre de tests H1N1 positifs;
- Le nombre de consultations pour grippe clinique effectuées par les médecins de SOS Médecins, par les services d'urgence et les appels à la centrale des médecins de l'AMG. Ces indicateurs reflètent l'activité clinique en lien avec des syndromes grippaux; ils sont sensibles et précoces mais peu spécifiques;
- Le nombre de décès enregistrés par l'observatoire cantonal des décès est un indicateur tardif et peu spécifique pour la grippe. Il peut être utile en cas de grippe sévère.

### Situation épidémiologique en Suisse

<b>Chiffres de la semaine en Suisse (23 - 29.11) :</b> <ul style="list-style-type: none"><li>• 2'348 cas confirmés</li><li>• 425 consultations dues à une affection grippale pour 100'000 habitants, estimées par le réseau Sentinella (seuil épidémique : 50)</li></ul>	<b>Depuis le début de l'épidémie en Suisse :</b> <ul style="list-style-type: none"><li>• 8'735 cas confirmés</li><li>• 115 flambées* de cas</li><li>• 195 hospitalisations dont 49 en soins intensifs</li><li>• 7 décès</li></ul>
--	---

\*Une flambée de cas signifie qu'au moins trois personnes groupées dans le temps et l'espace ont eu des symptômes grippaux.

Pour en savoir plus : <http://www.bag.admin.ch/influenza/06411/index.html?lang=fr>

### Situation épidémiologique dans le canton de Genève

<b>Chiffres de la semaine à Genève (28.11 - 4.12) :</b> <ul style="list-style-type: none"><li>• 285 cas confirmés</li><li>• 7 hospitalisations dont 1 en soins intensifs</li></ul>	<b>Depuis le début de l'épidémie à Genève :</b> <ul style="list-style-type: none"><li>• 2'152 cas confirmés</li><li>• 66 hospitalisations dont 11 en soins intensifs</li></ul>
--	--

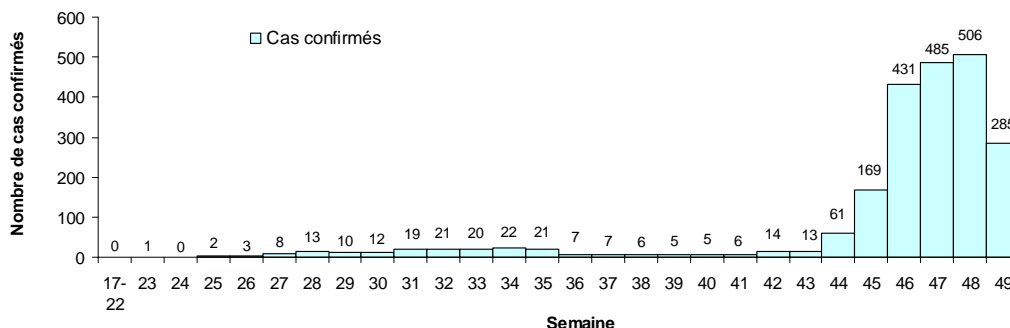
### Interprétation de la situation dans le canton de Genève en semaine 49

Le nombre de cas notifiés a nettement diminué cette semaine avec 285 cas cliniques confirmés au laboratoire, contre 507 la semaine passée. La moitié des cas (49%) concernent des enfants (< 16 ans). Le nombre de tests réalisés a également diminué (702 prélèvements) ainsi que la proportion de tests positifs qui est passée sous le seuil des 40% (39%). Sept patients, dont 3 enfants, ont été hospitalisés cette semaine. Parmi eux, une personne adulte avec des risques de complication a nécessité un transfert en soins intensifs. Deux-tiers des patients hospitalisés présentaient des facteurs de risque de complication. Hormis 3 enfants, les patients ayant nécessité des soins intensifs étaient âgés de 50 à 70 ans; 82% présentaient des facteurs de risque de complication. Tous les indicateurs de l'activité médicale relative à la grippe clinique (services d'urgence des HUG, appels téléphoniques à la centrale de l'AMG et SOS Médecins) sont en nette régression.

**La diminution des cas, des consultations pour syndrome grippal et du pourcentage de tests positifs semblent indiquer que le pic épidémique de la deuxième vague de grippe pandémique a été atteint dans le canton. Même si ce scénario est confirmé ces prochains jours, le nombre de malades grippés restera encore important ces prochaines semaines et la vaccination reste d'actualité.**

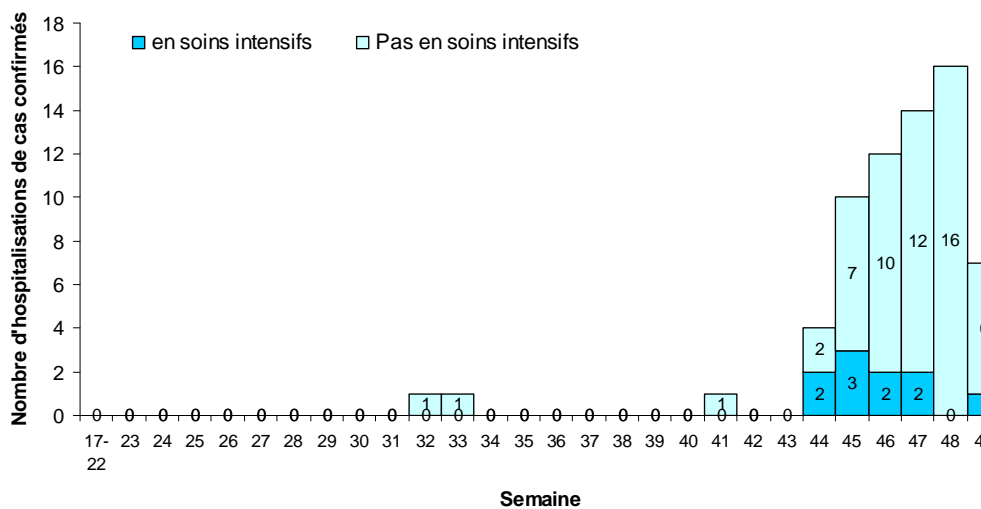
**Déclarations ( source : déclarations obligatoires des médecins et des laboratoires )**

**Cas confirmés\* de grippe pandémique (H1N1) 2009 hebdomadaire, canton de Genève, avril - décembre 2009 ( total = 2'152)**

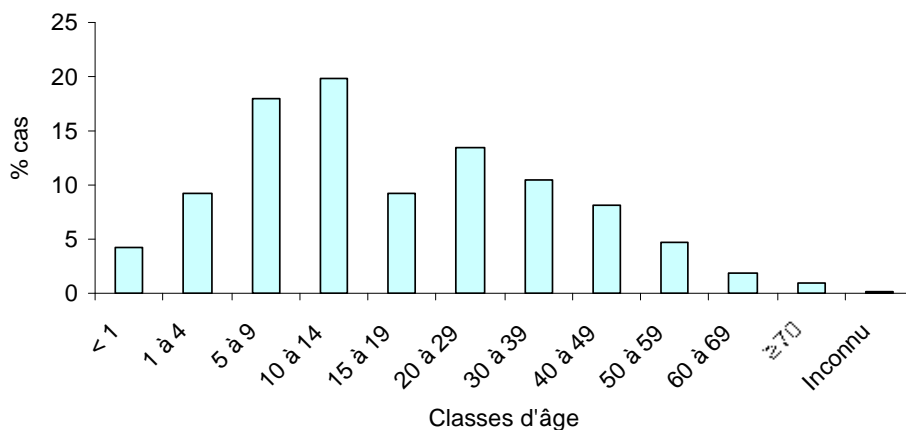


\* toute personne avec un résultat de laboratoire positif pour le nouveau sous-type d'Influenza A (H1N1)

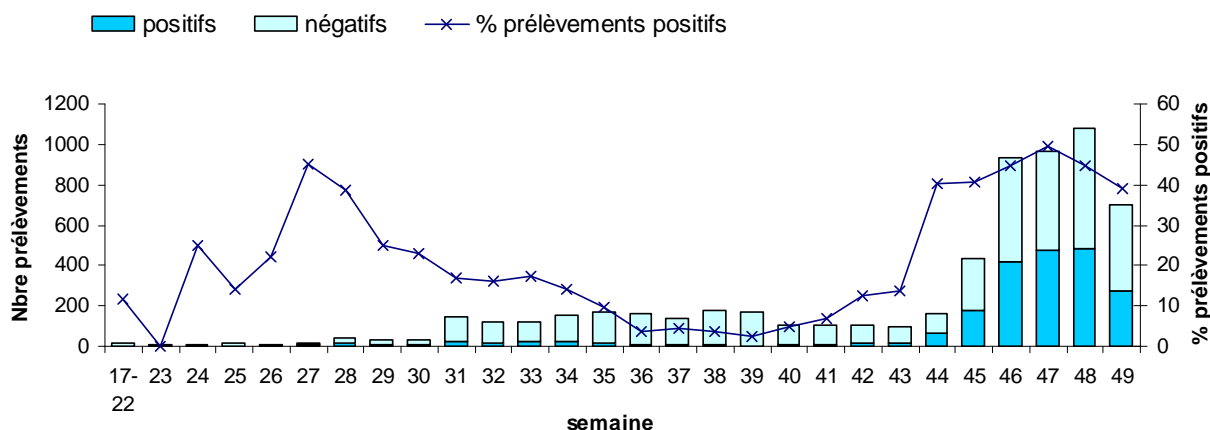
**Évolution du nombre d'hospitalisations des cas confirmés, canton de Genève, avril - décembre 2009 (total = 66)**



**Distribution des cas confirmés de grippe pandémique (H1N1) 2009 par classe d'âge, canton de Genève, avril - décembre 2009**

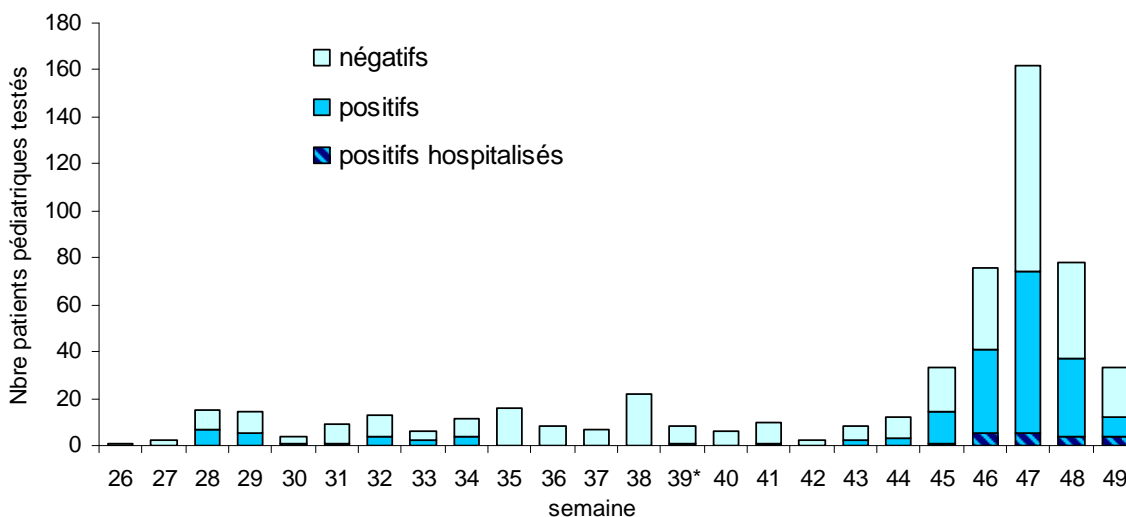


**Nombre total de prélèvements, positifs et négatifs, pour la grippe pandémique (H1N1) 2009, canton de Genève, avril - décembre 2009**



**Activité en pédiatrie ( source : Hôpital des Enfants, HUG )**

**Nombre total\* de patients suspects\*\* de grippe H1N1 en pédiatrie, prélevés avec résultats positifs et négatifs, et enfants positifs hospitalisés pour la grippe pandémique (H1N1) 2009, canton de Genève, juin - décembre 2009**

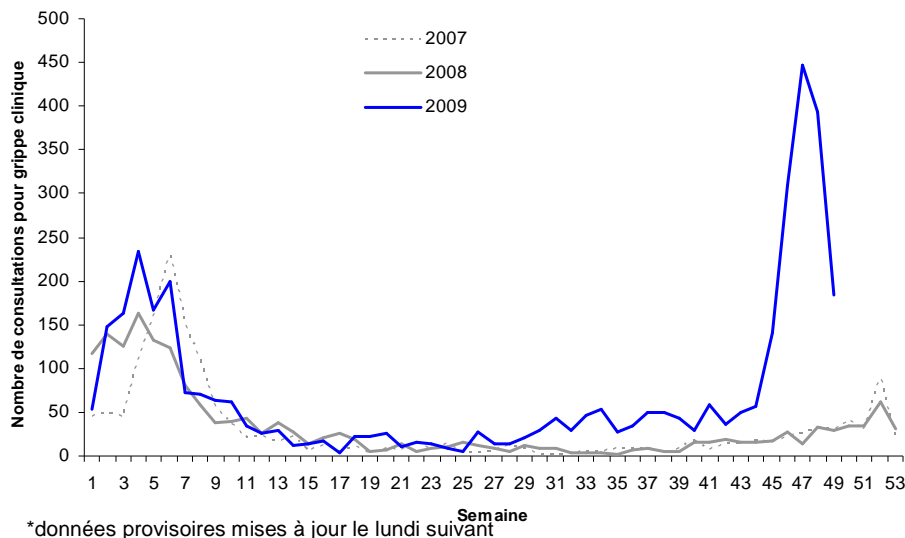


\*Avant la semaine 39 : données du lundi au dimanche, la semaine 39 : données du lundi au vendredi et depuis la semaine 40 : données du samedi au vendredi

\*\*Depuis la fin de la semaine 48 : ne sont testés que les patients présentant un facteur de risque de développer une grippe sévère ou ayant une personne à risque dans l'entourage.

## Activité ambulatoire de SOS Médecins Genève

**Nombre de consultations\* pour grippe clinique rapporté par SOS Médecins Genève, canton de Genève, 2007 - 2009**



\*données provisoires mises à jour le lundi suivant

## Situation dans les établissements scolaires publics du canton de Genève ( source: SSJ )

**Nombre d'élèves absents\* dans les établissements publics du canton de Genève, novembre - décembre 2009**

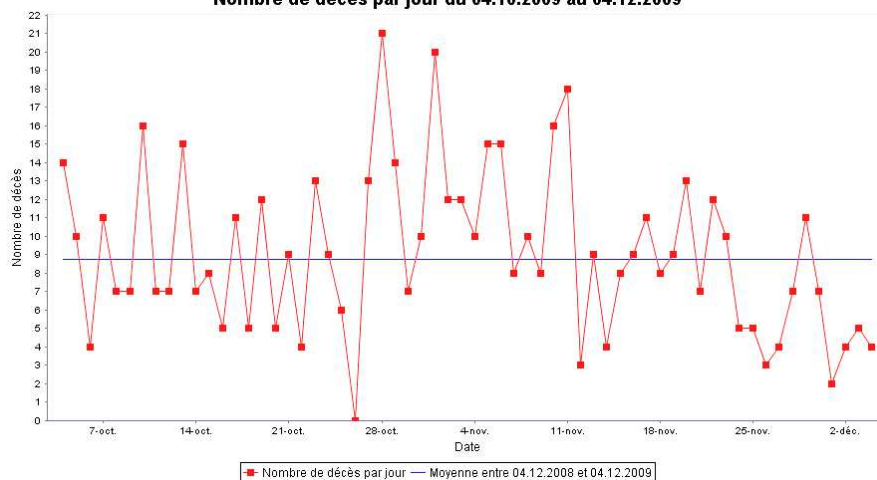
Semaine	Nb d'élèves absents	Nb d'établissements ayant répondu (total 149)	Nombre moyen d'élèves absents par établissement
47	2'675	71	38
48	2'525	83	30
49	1'384	53	26

\*Elèves absents au moins deux jours durant la semaine ou absent le vendredi.

## Activité des pompes funèbres ( source : Observatoire cantonal des décès, DGS/DES )

**Nombre de décès toutes causes confondues, canton de Genève, 2009**

Nombre de décès par jour du 04.10.2009 au 04.12.2009



**Remerciements :** les médecins, les laboratoires, les HUG, SOS Médecins, l'AMG, le SSJ, la CIRE Lyon.