



Grippe pandémique (H1N1) 2009 à Genève

Semaine 48 (du 21 au 27 novembre 2009)

Dans le cadre de la surveillance cantonale de la grippe pandémique (H1N1) 2009, le service épidémiologie et maladies transmissibles (Direction générale de la santé, Département de l'économie et de la santé) du canton de Genève transmet chaque semaine un point de situation épidémiologique cantonal. Il présente l'évolution des différents indicateurs sur les dernières semaines. Ces indicateurs proviennent de différentes sources et ont des significations différentes :

- Les cas hospitalisés et les cas groupés de grippe pandémique (H1N1) 2009 déclarés par les médecins et les cas confirmés de grippe pandémique (H1N1) 2009 déclarés par les laboratoires sont les indicateurs fédéraux officiels (déclaration obligatoire); ces indicateurs sont spécifiques mais ils ne représentent qu'une partie des cas réels;
- Le nombre de prélèvements réalisés et le pourcentage de prélèvements positifs déclarés par les laboratoires est nécessaire à l'interprétation du nombre de tests H1N1 positifs;
- Le nombre de consultations pour grippe clinique effectuées par les médecins de SOS Médecins, par les services d'urgence et les appels à la centrale des médecins de l'AMG. Ces indicateurs reflètent l'activité clinique en lien avec des syndromes grippaux; ils sont sensibles et précoces mais peu spécifiques;
- Le nombre de décès enregistrés par l'observatoire cantonal des décès est un indicateur tardif et peu spécifique pour la grippe. Il peut être utile en cas de grippe sévère.

Situation épidémiologique en Suisse

Chiffres de la semaine en Suisse (16 - 22 nov.) : <ul style="list-style-type: none">• 2'423 cas confirmés• 350 consultations dues à une affection grippale pour 100'000 habitants, estimées par le réseau Sentinella (seuil épidémique : 50)	Depuis le début de l'épidémie en Suisse : <ul style="list-style-type: none">• 6'691 cas confirmés• 108 flambées* de cas• 127 hospitalisations dont 30 en soins intensifs• 3 décès jusqu'à la fin de la semaine 47 (+ 1 décès survenu après le 22 novembre)
--	--

*Une flambée de cas signifie qu'au moins trois personnes groupées dans le temps et l'espace ont eu des symptômes grippaux.

Pour en savoir plus : <http://www.bag.admin.ch/influenza/06411/index.html?lang=fr>

Situation épidémiologique dans le canton de Genève

Chiffres de la semaine à Genève (21 - 27 nov.) : <ul style="list-style-type: none">• 507 cas confirmés• 16 hospitalisations dont 1 en soins intensifs	Depuis le début de l'épidémie à Genève : <ul style="list-style-type: none">• 1'868 cas confirmés• 60 hospitalisations dont 10 en soins intensifs
---	--

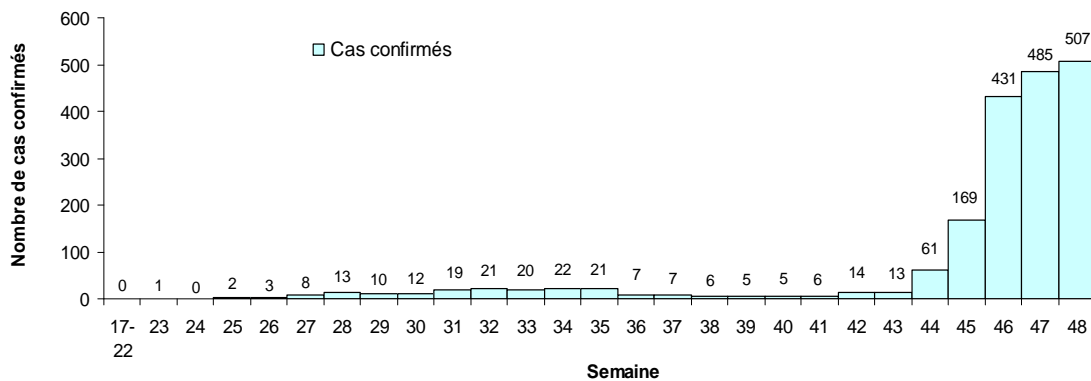
Interprétation de la situation dans le canton de Genève en semaine 48

Le nombre de cas a continué d'augmenter pour la cinquième semaine consécutive, mais un fléchissement semble se dessiner. Cette semaine, 507 cas cliniques ont été confirmés au laboratoire. Plus de la moitié des cas (53%) concernent des enfants (< 16 ans). Le nombre de tests réalisés continue d'augmenter (1'076 prélèvements) mais la proportion de tests positifs a légèrement diminué (45%). Seize patients, dont 2 enfants, ont été hospitalisés cette semaine. L'activité médicale (mesurée au niveau des services d'urgence des HUG, des appels téléphoniques à la centrale de l'AMG et par SOS Médecins) relative à la grippe clinique amorce également une diminution pour la première fois depuis cinq semaines.

En résumé, la progression de la grippe pandémique semble se ralentir légèrement. Les deux prochaines semaines seront décisives pour déterminer si ce ralentissement est l'amorce d'une véritable décade du nombre de cas. Le nombre de malades reste néanmoins toujours très élevé et la tension du système de soin reste patente, en particulier les médecins (pédiatres) et les services ambulatoires.

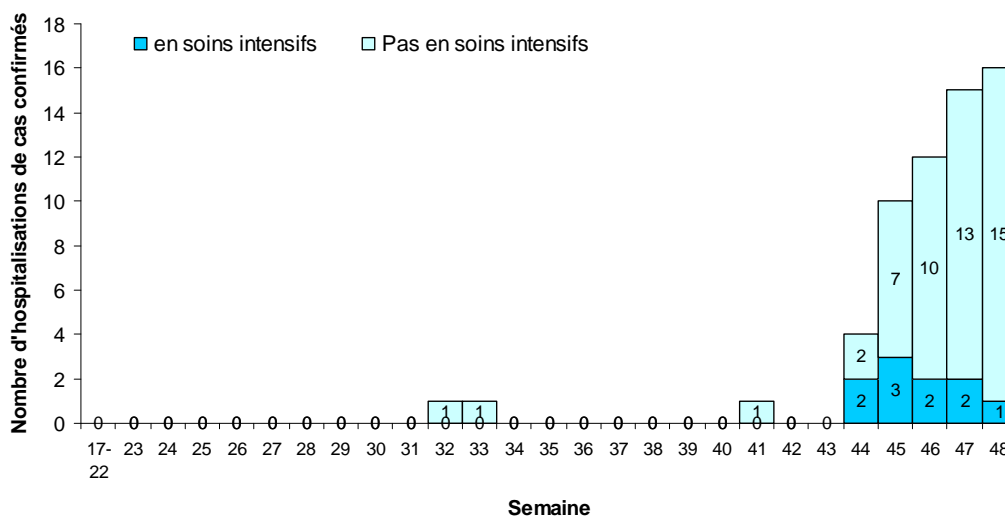
Déclarations (source : déclarations obligatoires des médecins et des laboratoires)

Cas confirmés* de grippe pandémique (H1N1) 2009 hebdomadaire, canton de Genève, avril - novembre 2009 (total = 1'868)

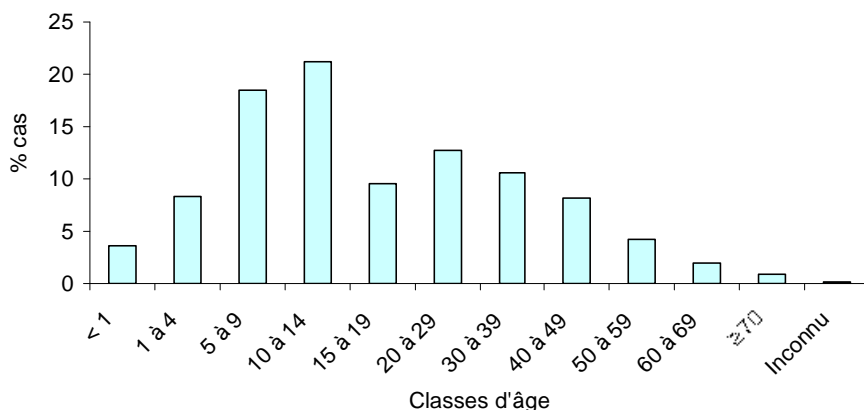


* toute personne avec un résultat de laboratoire positif pour le nouveau sous-type d'Influenza A (H1N1)

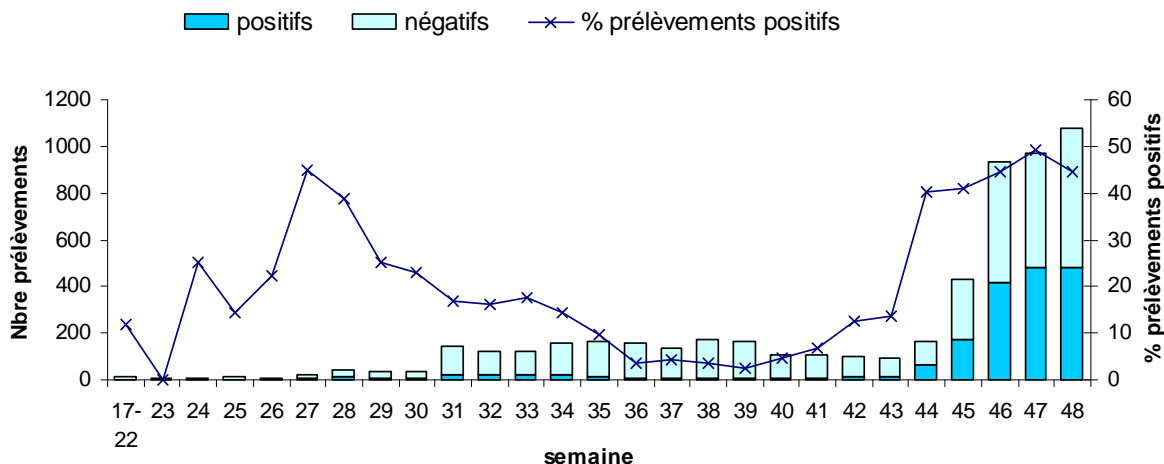
Évolution du nombre d'hospitalisations des cas confirmés, canton de Genève, avril - novembre 2009 (total = 60)



Distribution des cas confirmés de grippe pandémique (H1N1) 2009 par classe d'âge, canton de Genève, avril - novembre 2009

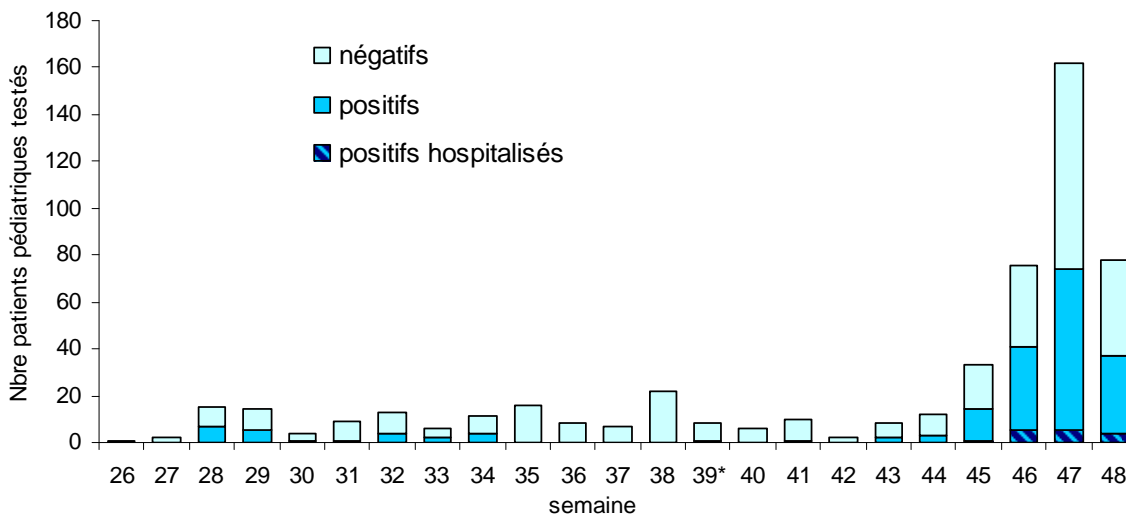


Nombre total de prélèvements, positifs et négatifs, pour la grippe pandémique (H1N1) 2009, canton de Genève, avril - novembre 2009



Activité en pédiatrie (source : Hôpital des Enfants, HUG)

Nombre total* de patients suspects de grippe H1N1 en pédiatrie, prélevés avec résultats positifs et négatifs, et enfants positifs hospitalisés pour la grippe pandémique (H1N1) 2009, canton de Genève, juin - novembre 2009**

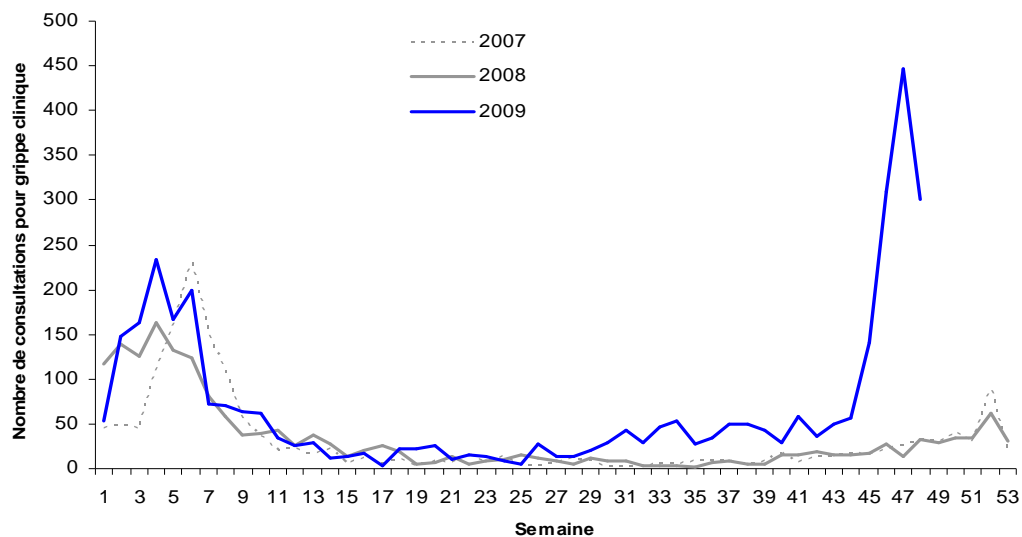


*Avant la semaine 39 : données du lundi au dimanche, la semaine 39 : données du lundi au vendredi et depuis la semaine 40 : données du samedi au vendredi

**Depuis la semaine 47 : ne sont testés que les patients présentant un facteur de risque de développer une grippe sévère ou ayant une personne à risque dans l'entourage.

Activité ambulatoire de SOS Médecins Genève

Nombre de consultations* pour grippe clinique rapporté par SOS Médecins Genève, canton de Genève, 2007 - 2009



*données provisoires mises à jour le lundi suivant

Situation dans les établissements scolaires publics du canton de Genève (source: SSJ)

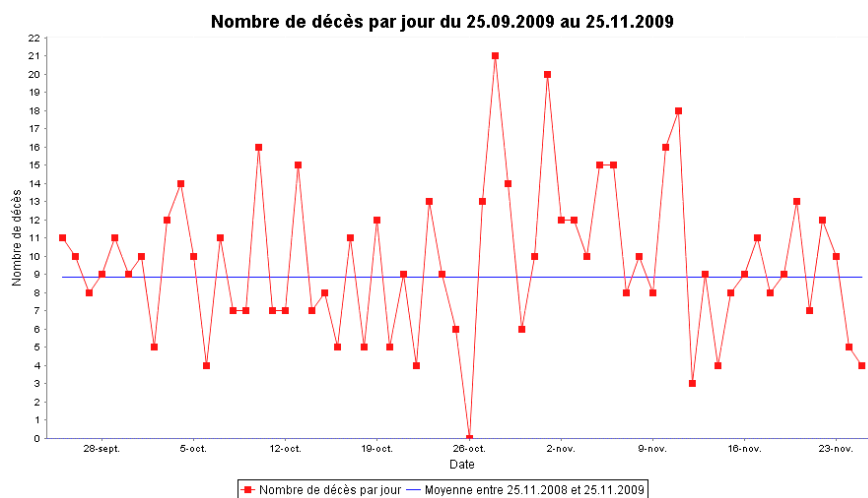
Nombre d'élèves absents* dans les établissements publics du canton de Genève, en semaine 48 (63 établissements sur 149 ont répondu) :

Semaine	Nombre d'élèves absents
48	2050

*Elèves absents au moins deux jours durant la semaine ou absent le vendredi.

Activité des pompes funèbres (source : Observatoire cantonal des décès, DGS/DES)

Nombre de décès toutes causes confondues, canton de Genève, 2009



Remerciements : les médecins, les laboratoires, les HUG, SOS Médecins, l'AMG, le SSJ, la CIRE Lyon.