



Grippe pandémique (H1N1) 2009 à Genève

Semaine 3 (du 16 au 22 janvier 2010)

Dans le cadre de la surveillance cantonale de la grippe pandémique (H1N1) 2009, le service épidémiologie et maladies transmissibles (Direction générale de la santé, Département des affaires régionales, de l'économie et de la santé) du canton de Genève transmet chaque semaine un point de situation épidémiologique cantonal. Il présente l'évolution des différents indicateurs sur les dernières semaines. Ces indicateurs proviennent de différentes sources et ont des significations différentes :

- Les hospitalisations de cas de grippe pandémique (H1N1) 2009 déclarées par les médecins et les cas confirmés de grippe pandémique (H1N1) 2009 déclarés par les laboratoires sont les indicateurs fédéraux officiels (déclaration obligatoire); ils sont spécifiques mais ne représentent qu'une partie des cas réels;
- Le nombre de prélèvements réalisés et le pourcentage de prélèvements positifs déclarés par les laboratoires est nécessaire à l'interprétation du nombre de tests H1N1 positifs;
- Le nombre de consultations pour grippe clinique effectuées par les médecins de SOS Médecins, par les services d'urgence et les appels à la centrale des médecins de l'AMG. Ces indicateurs reflètent l'activité clinique en lien avec des syndromes grippaux; ils sont sensibles et précoces mais peu spécifiques;
- Le nombre de décès enregistrés par l'observatoire cantonal des décès est un indicateur tardif et peu spécifique pour la grippe. Il peut être utile en cas de grippe sévère.

Situation épidémiologique en Suisse

Chiffres de la semaine en Suisse (11 - 17.01): <ul style="list-style-type: none">• 45 cas confirmés• 2 hospitalisations• 81 consultations dues à une affection grippale pour 100'000 habitants, estimées par le réseau Sentinella (seuil épidémique : 50)	Depuis le début de l'épidémie en Suisse : <ul style="list-style-type: none">• 13'439 cas confirmés• 127 flambées* de cas• 551 hospitalisations dont 100 en soins intensifs• 18 décès
--------------------------------------------------------------------------------------------------------------------------------------------------------------------------------------------------------------------------------------------------------------------------------------------------	--------------------------------------------------------------------------------------------------------------------------------------------------------------------------------------------------------------------------------------

*Une flambée de cas signifie qu'au moins trois personnes groupées dans le temps et l'espace ont eu des symptômes grippaux.

Pour en savoir plus : <http://www.bag.admin.ch/influenza/06411/index.html?lang=fr>

Situation épidémiologique dans le canton de Genève

Chiffres de la semaine à Genève (16 - 22.01) : <ul style="list-style-type: none">• 3 cas confirmés• 0 hospitalisation (1 patient ré-hospitalisé le 11.01 et transféré aux SI le 17.01)• 0 décès	Depuis le début de l'épidémie à Genève : <ul style="list-style-type: none">• 2'392 cas confirmés• 86 hospitalisations dont 16 en soins intensifs• 1 décès
----------------------------------------------------------------------------------------------------------------------------------------------------------------------------------------------------------------------------------------	--------------------------------------------------------------------------------------------------------------------------------------------------------------------------------------------------

Interprétation de la situation dans le canton de Genève en semaine 3

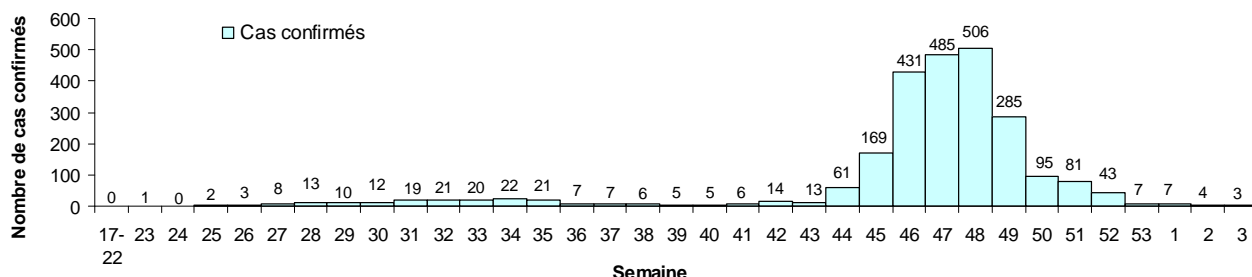
Le nombre de cas notifiés a encore diminué cette semaine avec seulement 3 cas cliniques confirmés par un laboratoire contre 4 la semaine passée. Le nombre de tests réalisés cette semaine est faible (32 annoncés) mais le pourcentage de tests positifs est passé de 6% à 9%. Aucune hospitalisation n'a été annoncée cette semaine mais un patient initialement diagnostiqué le 26 décembre a été ré-hospitalisé le 11 janvier et transféré aux soins intensifs le 17 janvier. L'activité médicale de SOS Médecins (consultations pour grippe clinique) a diminué cette semaine.

L'épuisement de la deuxième vague épidémique qui a sévi entre octobre 2009 et janvier 2010 est à présent avéré. Le 25 janvier, l'Etat-Major Osiris Pandémie a annoncé officiellement la fin de la vague pandémique dans le canton.

La surveillance épidémiologique se poursuit mais la publication de ce point épidémiologique hebdomadaire est suspendu jusqu'à nouvel avis.

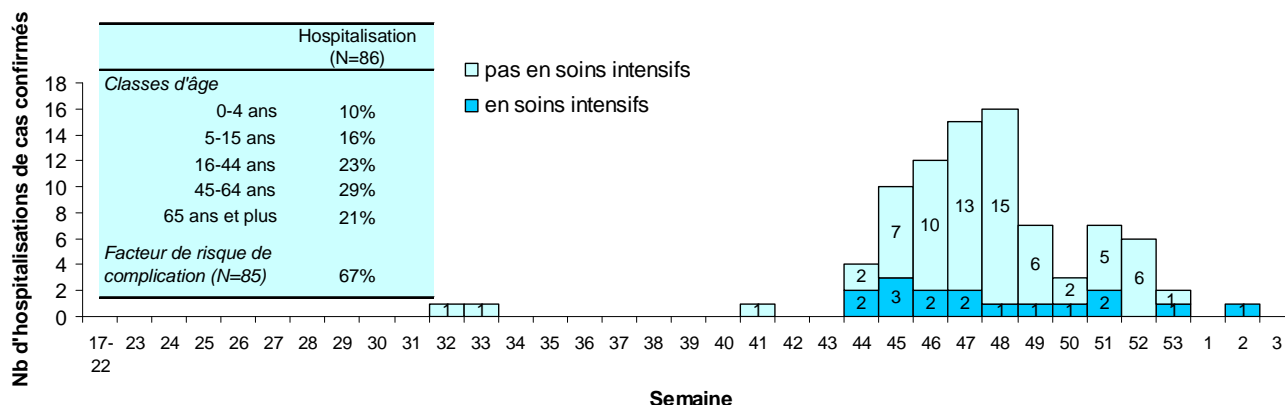
Déclarations (source : déclarations obligatoires des médecins et des laboratoires)

Cas confirmés* de grippe pandémique (H1N1) 2009 hebdomadaire, canton de Genève, avril 2009 - janvier 2010 (total = 2'392)

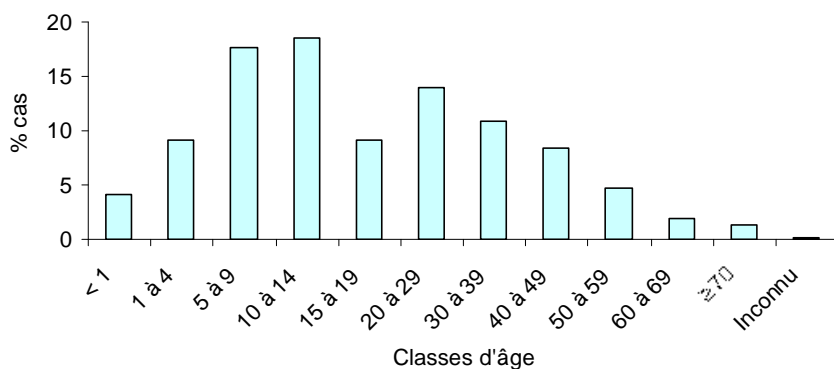


* toute personne avec un résultat de laboratoire positif pour le nouveau sous-type d'Influenza A (H1N1)

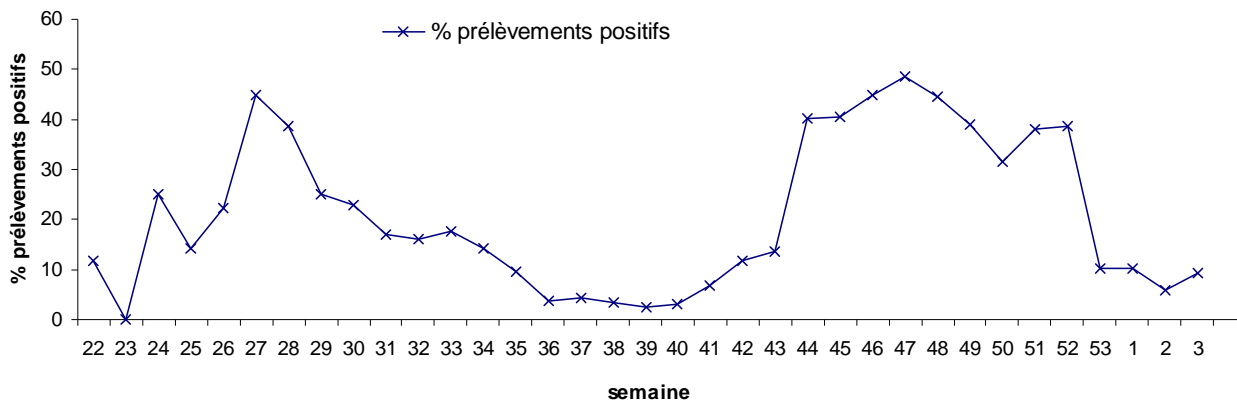
Évolution du nombre d'hospitalisations des cas confirmés, canton de Genève, avril 2009 - janvier 2010 (total = 86)



Distribution des cas confirmés de grippe pandémique (H1N1) 2009 par classe d'âge, canton de Genève, avril 2009 - janvier 2010 (total = 2'392)



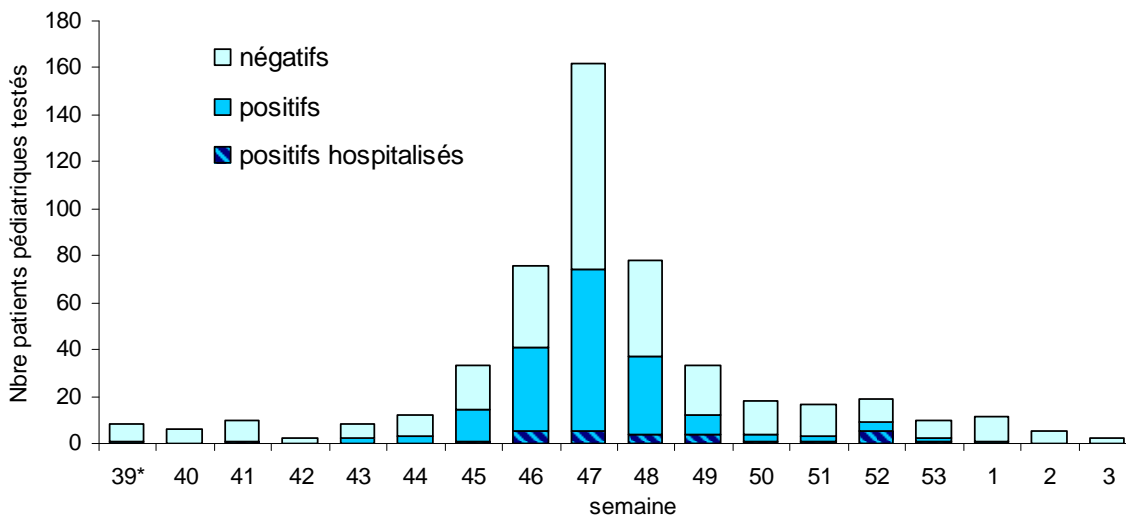
Pourcentage de prélèvements positifs* pour la grippe pandémique (H1N1) 2009, canton de Genève, avril 2009 - janvier 2010



* L'annonce des résultats négatifs aux services des médecins cantonaux n'est plus requis par l'OFSP depuis la semaine 52. Les pourcentages de prélèvements positifs sont calculés sur la base des laboratoires qui ont accepté de continuer à déclarer les résultats positifs et négatifs.

Activité en pédiatrie (source : Hôpital des Enfants, HUG)

Nombre total* de patients suspects de grippe H1N1 en pédiatrie, prélevés avec résultats positifs et négatifs, et enfants positifs hospitalisés pour la grippe pandémique (H1N1) 2009, canton de Genève, juin 2009 - janvier 2010**

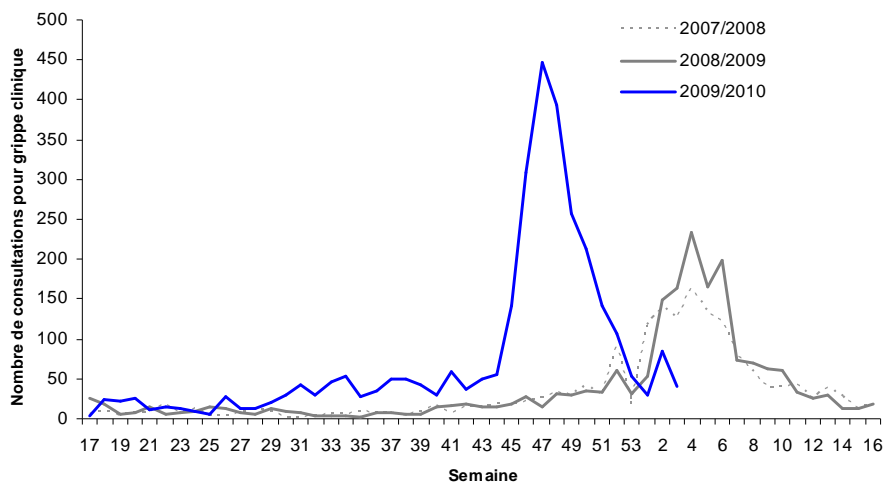


*Avant la semaine 39 : données du lundi au dimanche, la semaine 39 : données du lundi au vendredi et depuis la semaine 40 : données du samedi au vendredi

**Depuis la fin de la semaine 48 : ne sont testés que les patients présentant un facteur de risque de développer une grippe sévère ou ayant une personne à risque dans l'entourage.

Activité ambulatoire de SOS Médecins Genève

Nombre de consultations* pour grippe clinique rapporté par SOS Médecins Genève, canton de Genève, 2007 - 2010



*données provisoires mises à jour le lundi suivant

Situation dans les établissements scolaires publics du canton de Genève (source: SSJ)

Nombre d'élèves absents* pour cause de maladie dans les établissements publics du canton de Genève, novembre 2009 - janvier 2010

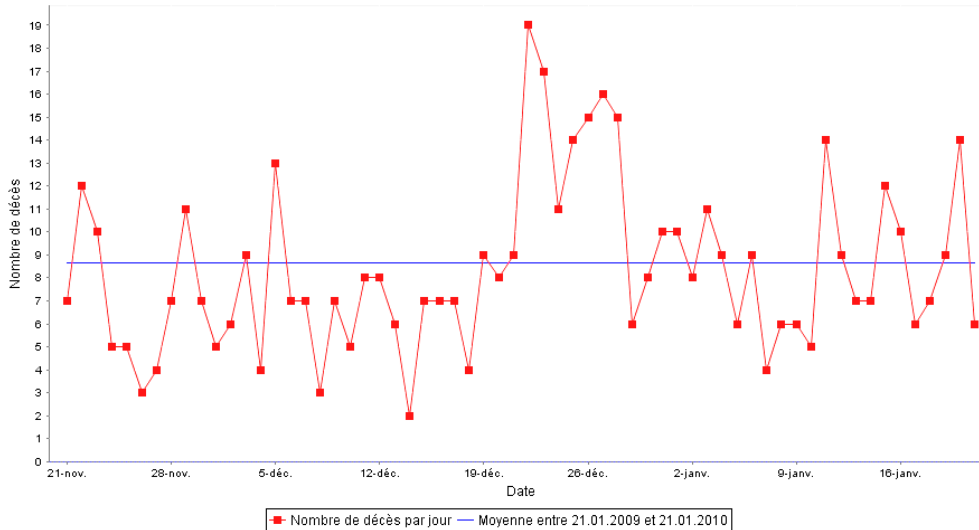
	semaine						
	47	48	49	50	51	2	3
Nbre d'élèves absents pour cause de maladie	2835	2700	1752	941	867	261	259
Nbre d'établissements ayant répondu (N=149)	75	90	77	64	50	21	18
Nbre moyen d'élèves absents par établissement	38	30	23	15	17	12	14

* Elèves absents au moins deux jours durant la semaine ou absent le vendredi

Activité des pompes funèbres (source : Observatoire cantonal des décès, DGS/DARES)

Nombre de décès toutes causes confondues, canton de Genève, 2009 - 2010

Nombre de décès par jour du 21.11.2009 au 21.01.2010



Remerciements : les médecins, les laboratoires, les HUG, SOS Médecins, l'AMG, le SSJ, la CIRE Lyon.