



Interface Entreprises

Département de l'instruction publique, de la culture et du sport
Département de la solidarité et de l'emploi

Rapport d'activité 2011



www.ge.ch/interface-entreprises

INTERFACE ENTREPRISES

1. Les prospections 2011

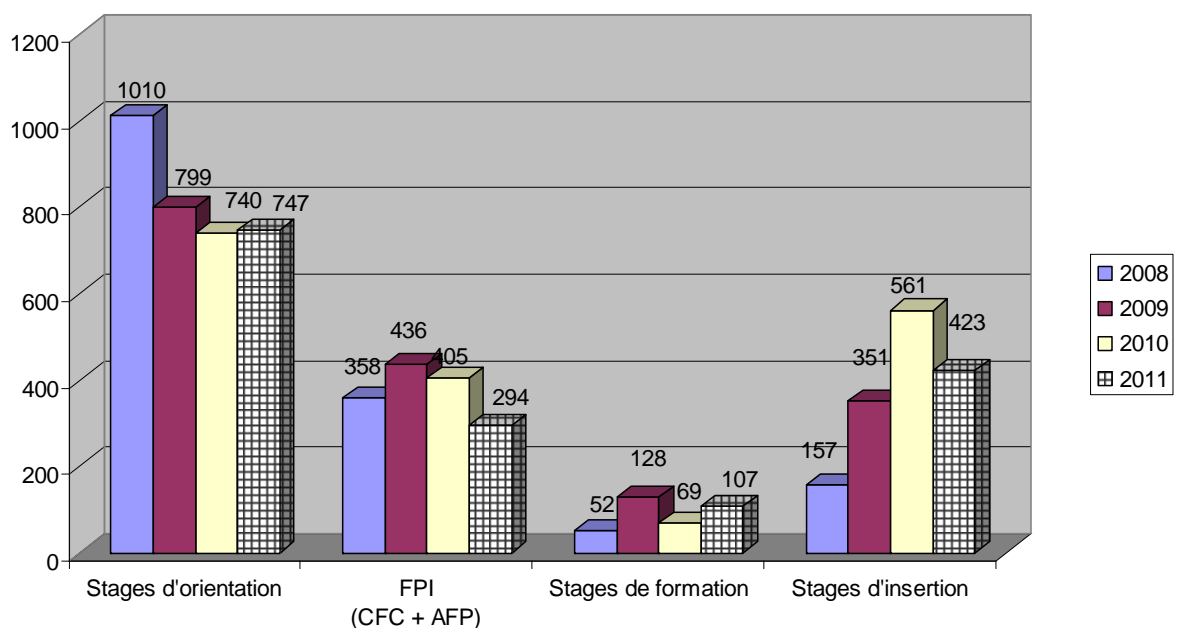
1. a. Résumé

Les actions 2011 d'Interface Entreprises ont rapporté 1571 offres de place.

Les actions de prospection ont porté essentiellement sur la formation professionnelle initiale (apprentissage) et sur les stages d'insertion.

Le projet de soutien a vu le nombre d'entreprises formatrices s'étoffer pour atteindre 60 lieux de formation et 66 apprenti-e-s en formation (voir détails page 3).

Plusieurs actions de promotion des stages d'insertion pour chômeurs ont permis de stabiliser les offres potentielles (voir détails page 3).



Définition des typologies

Stage d'orientation: séjour en entreprise de quelques jours à quelques semaines pour découvrir une profession ou confirmer un projet de formation.

FPI: formation professionnelle initiale comprenant les apprentissages en 2 ans permettant l'obtention d'une "Attestation fédérale de formation professionnelle" (AFP) et les apprentissages en 3 ou 4 ans débouchant sur un "Certificat fédéral de capacité" (CFC).

Stage de formation: formation pratique en entreprise, de 3 mois à 1 année, exigée dans le cadre d'un cursus académique (Ecole ou Haute école).

Stage d'insertion: expérience pratique destinée, d'une part, aux demandeurs d'emploi en vue d'augmenter leur aptitude au retour à l'emploi et, d'autre part, aux jeunes faisant l'objet d'une mesure préparatoire pour entrer en formation professionnelle.

1. b. Situation concernant la récolte d'offres de place pour la formation professionnelle initiale (FPI)

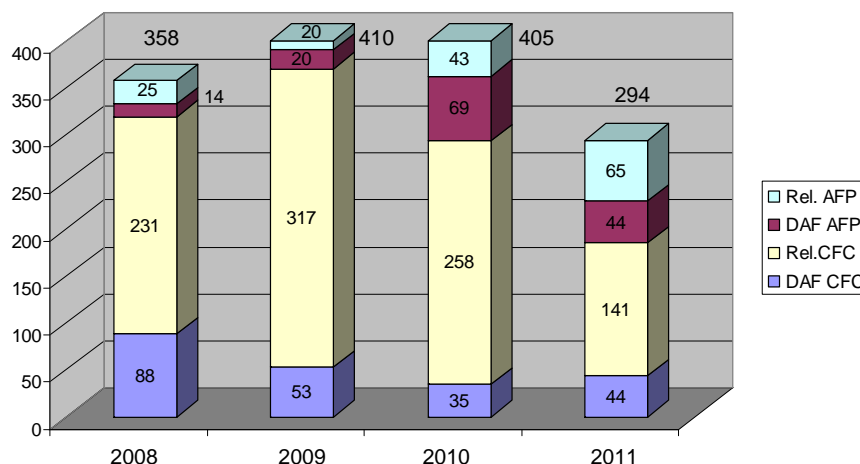
294 places d'apprentissage récoltées par l'équipe d'Interface Entreprises, dont 88 nouvelles demandes d'autorisation de former des apprentis et 206 places réactualisées.

Malgré un léger recul de la récolte de places, l'augmentation de contrats d'apprentissage signés à la rentrée 2011 dans notre canton (2178) démontre que le travail de promotion effectué par Interface Entreprises depuis plusieurs années continue de porter ses fruits.

Prospection pour les apprentissages en 2 ans (AFP)

Près de 1000 entreprises ont été sollicitées, ce qui a permis d'enregistrer **44 nouvelles demandes** d'autorisation de former dans cette filière. En y ajoutant la relance des entreprises déjà autorisées, mais n'ayant pas manifesté le désir de reprendre un-e apprenti-e, l'on enregistre un total de **109 places pour la filière AFP**.

La possibilité, offerte gratuitement aux entreprises, d'être soutenues par un coach durant la formation de leur apprenti-e a permis de convaincre une vingtaine de nouvelles entreprises qui sont venues s'ajouter aux 49 de l'année précédente.



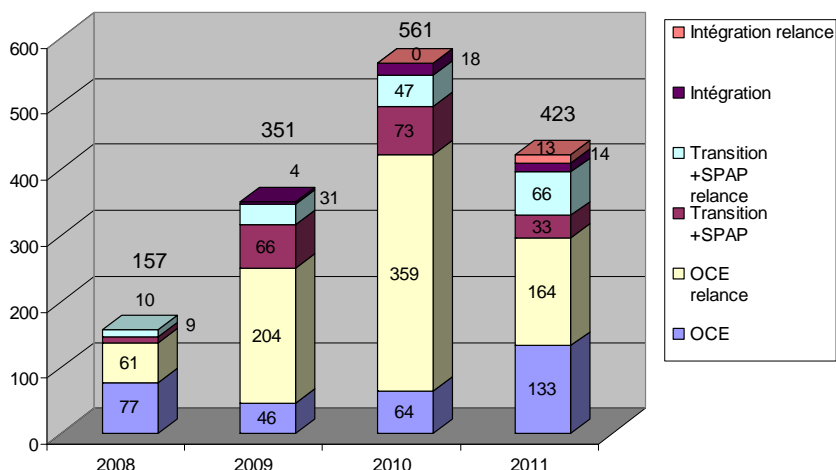
Définition des typologies

DAF CFC et AFP: nouvelle demande d'autorisation de former un-e apprenti-e en CFC ou en AFP

Rel. CFC et AFP: relance d'une place d'apprentissage existante CFC ou AFP

1. c. Situation concernant la récolte d'offres de places de stage d'insertion

423 places de stage d'insertion récoltées. Le nombre d'offres de places potentielles pour l'insertion professionnelle contenues dans la base de données et destinées aux utilisateurs est ainsi stabilisé.



Définition des typologies

OCE et OCE relance: nouvelle offre et réactualisation d'une offre existante pour demandeur d'emploi

Transition+SPAP et Transition+SPAP relance: nouvelle offre et réactualisation d'une offre existante pour une mesure préparatoire d'entrée en apprentissage

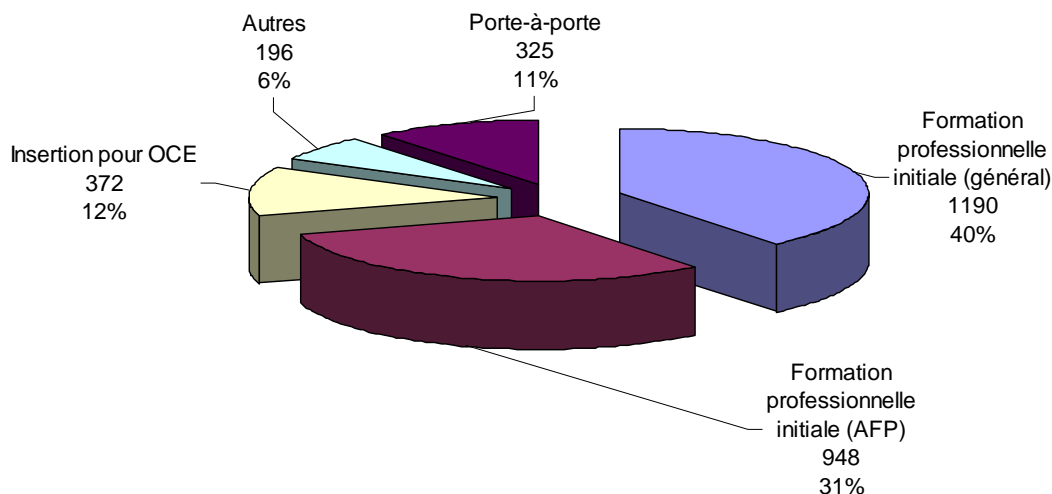
Intégration: nouvelle offre pour des personnes en rupture professionnelle ou sociale

2. Entreprises "contactées"

2. a. Les actions de prospection auprès des entreprises

Les actions sont organisées par secteurs géographiques selon la méthode du "porte-à-porte", par métier ou branche d'activité selon les besoins des institutions membres du réseau Interface et par des enquêtes. Elles ont permis d'entrer en contact avec **3031 entreprises** en 2011.

Nombre d'entreprises contactées par action de prospection



2. b. Les actions de promotion et de communication

Grâce aux opérations de promotion et de communication initiées cette année, près de 44'000 personnes ou entreprises ont été visées par nos actions, certaines à plusieurs reprises.

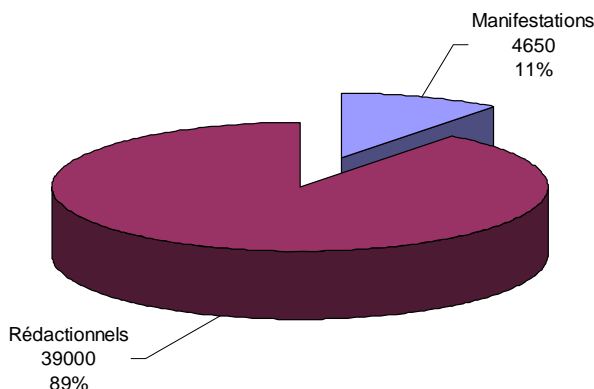
Manifestations diverses

- Stand d'information à la "Place des affaires" et organisation d'une conférence sur les technologies de l'information et de la communication (TIC) et l'apprentissage de médiaticien-ne.
- Organisation d'une séance de la "Plate-forme de coordination des stages d'intégration".
- Stand d'information à la "Journée des entreprises" de la commune de Plan-Les-Ouates.
- Stand d'information au Salon "Solutions ressources humaines" et organisation d'une conférence sur le thème "Le stage, tremplin vers l'emploi ou prétexte pour des emplois bon marché ?" (2500 visiteurs, dont 35% de dirigeants d'entreprises ou responsables RH).

Rédactionnels divers

- Article dans le journal "Tribune de Genève" - juillet 2011.
- Article dans le journal "GHI" - août 2011.
- Réalisation d'un film promotionnel à l'attention des entreprises en lien avec les activités d'Interface Entreprises (sous <http://www.ge.ch/interface-entreprises>).

Nombre de personnes ou entreprises visées par action de promotion



3. Le Soutien aux entreprises formatrices d'AFP

Ce projet initié en 2010 s'est poursuivi en 2011 avec l'appui financier de la Confédération.

Interventions en entreprises / Coaching

Poursuite de la formation des formateurs d'apprenti-e-s au sein même de l'entreprise (cours en face-à-face en entreprise).

Soutien aux formateurs en entreprises (mise à disposition d'outils pédagogiques, gestion de conflits, médiation).

Explication des documents utiles au suivi de l'apprentissage en fonction de chaque profession (plan de formation, guide méthodique, dossier de formation, etc.).

Gestion des résiliations, remplacement de certains apprentis et recrutement de nouveaux apprentis pour le compte des entreprises ayant résilié un contrat (organisation des entretiens, stages d'observation, suivi).

Collaboration avec les associations professionnelles (commissaires d'apprentissage), les écoles professionnelles, l'OFPC).

Interventions auprès des jeunes

Contacts auprès des partenaires du réseau entourant les jeunes en cas de problèmes (conseillers en formation, assistants sociaux, éducateurs, professeurs, parents).

Entretiens en face-à-face avec les apprentis dans le but de proposer un suivi adéquat en cas de problèmes (inscription aux cours d'appui, mise en relation avec le/la conseiller/ère en formation).

Rentrée scolaire 2011

Mise en œuvre d'une procédure identique à la rentrée 2010 pour la recherche de nouvelles entreprises formatrices, ainsi que des candidats à l'apprentissage.

Évaluation de la prestation

Un questionnaire d'évaluation a été envoyé aux entreprises suivies pendant l'année 2010-2011 dans le cadre du projet.

Création d'une documentation

Création d'une documentation de référence regroupant toutes les informations utiles au suivi des entreprises formatrices et à la compréhension des métiers. Une base de données a été également constituée pour produire les statistiques.

SITUATION AU 31.12.2011

Professions	Nombre d'entreprises soutenues	Nombre de contrats
Aide constructeur-trice métallique AFP	1	1
Aide en informatique AFP	1	1
Aide en technique du bâtiment AFP	1	1
Aide menuisier-ère AFP	1	1
Assistant-e du commerce de détail AFP	11	11
Assistant-e de bureau AFP	7	7
Assistant-e en coiffure AFP	5	7
Assistant-e en coiffure AFP	4	4
Assistant-e en maintenance d'automobiles AFP	6	7
Cuisinier/ère CFC	1	1
Employé-e de commerce CFC	3	3
Employé-e en cuisine AFP	1	2
Employé-e en restauration AFP	2	2
Gardien-ne de cheval AFP	2	2
Gestionnaire du commerce de détail CFC	4	4
Logisticien-ne AFP	3	4
Logisticien-ne CFC	2	3
Mécanicien-ne de production CFC	1	1
Peintre en bâtiments CFC	1	1
Praticien-ne en denrées alimentaires AFP	1	2
	58	65

Un bilan de ce projet sera établi après les examens de fin d'apprentissage de 2012.

4. Rapide-Contrat : une nouvelle prestation aux entreprises

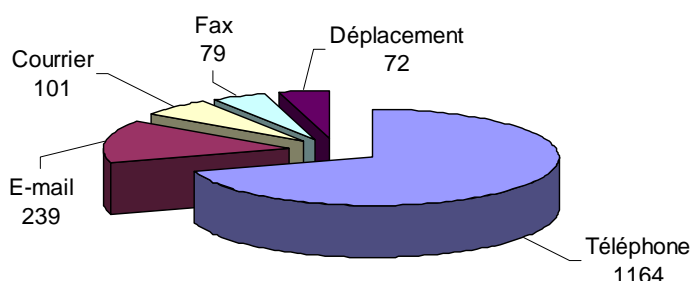
Au-delà de son mandat de soutenir les entreprises formatrice d'AFP, les collaborateurs du soutien aux entreprises ont été sollicités pour encadrer 3 auxiliaires de juin à août. Ces personnes ont été chargées d'apporter une aide administrative pour constituer des dossiers complets d'apprentissage afin d'accélérer l'enregistrement des contrats par l'OFPC. L'action principale a consisté à réclamer les pièces manquantes et à aller les chercher en entreprise si besoin.

A la fin du mandat, soit le 31 août 2011, les résultats étaient les suivants:

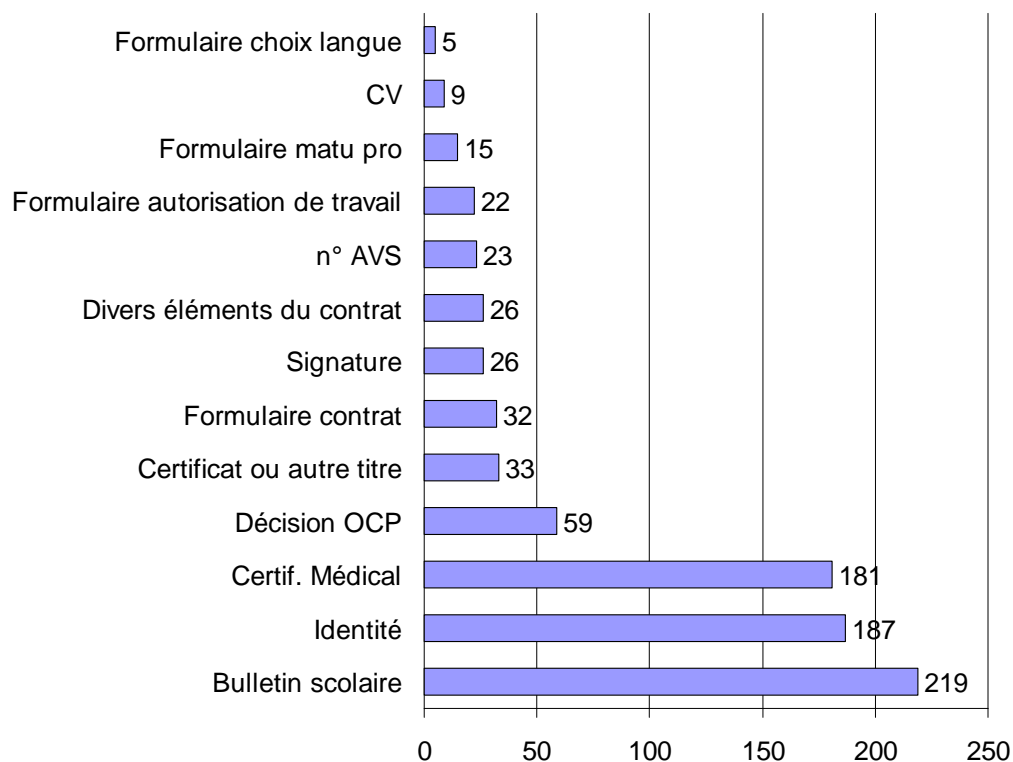
Dossiers traités			
Dossiers incomplets reçus	Dossiers complets transmis à l'OFPC	Dossiers en attente à la fin du projet	Temps de traitement moyen pour obtenir toutes les pièces manquantes
444	401	43	12 jours (jours fériés et week-ends compris)
100%	90%	10%	

Il a été nécessaire d'intervenir 1655 fois pour obtenir les pièces manquantes aux dossiers

Types d'interventions



Les 837 pièces manquantes se répartissent de la manière suivante:



5. Placement en stage

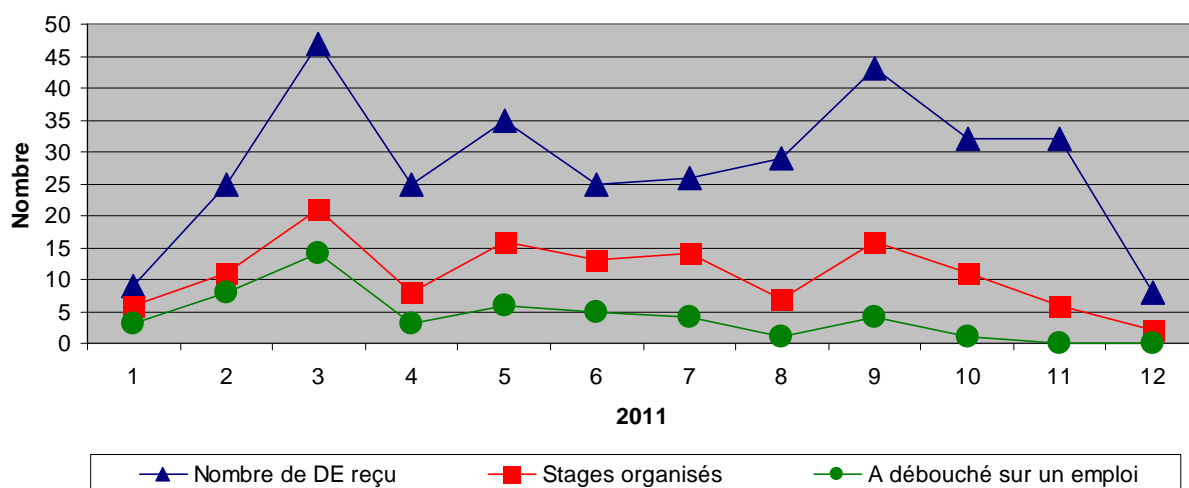
3. a. Collaboration avec les agences de l'OCE

Au cours de l'année 2011, les conseillers et conseillères en personnel de l'Office cantonal de l'emploi ont adressé **336 demandes** d'aide au placement auprès d'Interface Entreprises à raison d'environ **80 demandes par trimestre**. Toutes ces demandeuses et tous ces demandeurs d'emploi ont été reçue-s en entretien afin de définir leurs besoins spécifiques et des rendez-vous ont été pris pour eux auprès des entreprises.

Le nouveau collaborateur engagé pour cette prestation après le départ du titulaire à fin 2010 a développé un réseau d'entreprises susceptibles d'accueillir des stagiaires et a organisé **131 placements en stage** professionnel et/ou de formation.

Les stages offerts par les entreprises ne correspondent pas toujours au profil des demandeurs connus d'Interface Entreprises. Afin de ne pas perdre les offres ainsi récoltées, une information sous forme d'un bulletin d'offres de places intitulé "*Flash info stage*" est envoyé régulièrement à tous les conseillers en personnel de l'OCE. Cette collaboration se poursuivra en 2012.

Stages 2011



6. Aide au placement de stagiaires

Les collaborateurs ont continué d'informer les personnes qui se sont présentées de manière spontanée dans les bureaux d'Interface Entreprises (orientation client).

Cette année, **54 personnes en recherche de stages** ont été accueillies. Il s'agit dans la plupart des cas de candidats à la recherche de stages MPC ou FCPM (46 personnes).

Toutes ces personnes ont reçu des adresses d'entreprises susceptibles de les engager et des conseils pour établir leur dossier de candidature.

7. Le réseau des institutions membres d'Interface Entreprises

A fin 2011, la plateforme Internet permettant l'accès à la base de données des stages d'Interface Entreprises compte **20 institutions membres du réseau**, réparties sur une trentaine de sites différents.

34 nouvelles personnes ont été formées par les collaborateurs d'Interface Entreprises au cours de l'année. Près de 250 personnes ont actuellement un droit d'accès par Internet avec mot de passe sécurisé. Plus de 12'000 stages et formations ont été organisés et saisis par les membres du réseau en 2011.

Liste des institutions membres:

Accueil du post-obligatoire (1 site)
Agence TRT (1 site)
Association Réalise (1 site)
Antenne jeunesse - Plan-les-Ouates (1 site)
Antenne VIA - Ville de Genève
Cap Emploi - OSEO
Ecoles de commerce + classes préparatoires (4 sites)
Collèges Sismondi et de Saussure (2 sites)
Cycle d'orientation de Montbrillant (1 site)
Centre de la transition professionnelle (multi sites)
Ecoles de culture générale (3 sites)
OCAI Office cantonal de l'assurance invalidité (1 site)
OCE Office cantonal de l'emploi (Service employeurs)
OFPC Office pour l'orientation, la formation professionnelle et continue (3 services)
Passerelle+ (1 site)
Projets Emploi Jeunes Carouge (1 site)
SCAI Service des classes d'accueil et d'insertion (3 filières)
SEMO Croix-Rouge (1 site)
SEMO OSEO (1 site)
SEMOLAC - Association Pro-jet (1 site)
Service de probation et d'insertion (1 site)
Université de Genève / HEC et formateur d'adultes (2 filières)

6. Collaboration avec d'autres institutions

6. a. Collaboration avec la Cité des métiers et de la formation

Plusieurs collaborations avec la Cité de métiers et de la formation ont été réalisées lors des recrutements en direct d'apprenti-e-s AFP pour l'unité de soutien aux entreprises.

6. b. Collaboration avec VIA - Ville de Genève

Interface Entreprises continue à soutenir l'unité d'aide à l'insertion professionnelle pour les jeunes en rupture de 15 à 25 ans, dénommée VIA. Une collaboratrice d'Interface Entreprises se rend mensuellement auprès de la structure pour répondre à toute question en lien avec les stages.

Cette commune bénéficie d'un droit d'accès à la base de données des adresses de stages.

7. Sondage pour les 2 nouvelles formations

Interface Entreprises a été chargée de sonder l'intérêt des établissements entreprises afin d'évaluer le potentiel de formation dans notre canton dans les nouvelles professions de **spécialiste en activité physique** (8 intentions de formation) et **aide en soins et accompagnement** (20 intentions de formation).

8. Développements prévus pour 2012

8. a. Prospection de places d'apprentissage en 2 ans (AFP)

La campagne de promotion et de prospection de places d'apprentissage en 2 ans, qui a été lancée au printemps 2009 avec un soutien financier de la Confédération (OFFT), se poursuivra jusqu'à novembre 2012. Elle permettra de promouvoir les nouvelles ordonnances de formation qui entrent en vigueur en 2012.

8. b. Prospection dans la profession d'employé-e de commerce

En collaboration avec l'OFPC, une prospection de places sera lancée auprès des entreprises, d'une part, suite à l'entrée en vigueur de la nouvelle ordonnance fédérale, et d'autre part, en vue de l'introduction du CFC bilingue (français/anglais).

Pour l'apprentissage bilingue, une demande de subvention à l'OFFT a été faite et un-e collaborateur/trice sera recruté-e pour prospector les entreprises et contribuer avec les écoles et les milieux professionnels pour la mise en place du programme pratique et théorique.

Glossaire des abréviations:

ACPO	Classe d'accueil du post-obligatoire	OCE	Office cantonal de l'emploi
AFP	Attestation fédérale de formation professionnelle	OCAI	Office cantonal de l'assurance invalidité
CFC	Certificat fédéral de capacité	OFFT	Office fédéral de la formation professionnelle et de la technologie
CP	Conseiller en personnel	OFPC	Office pour l'orientation, la formation professionnelle et continue
DAF	Demande d'autorisation de former un-une apprenti-e	ORP	Office régional de placement
FPI	Formation professionnelle initiale	QF	Qualité Formation - OFPC
HES	Haute école spécialisée	CTP	Centre de transition professionnelle
IE	Interface Entreprises	SPAP	Stage de préparation à l'apprentissage
MPC	Maturité professionnelle commerciale		



Interface Entreprises
Rue Prévost-Martin 4bis
1205 Genève

022 388.44.71
interface@etat.ge.ch
www.ge.ch/interface-entreprises