

Aménagement du temps scolaire et extrascolaire

Enquête auprès des parents d'élèves de l'enseignement infantin et primaire public

Canton de Genève – décembre 2008

Commission HarmoS et Horaire scolaire

Séance 23 juin 2009

Alexandre Jaunin, Muriel Pecorini



Service
de la recherche
en éducation

Département de l'instruction publique

Présentation

1. Objectif de l'enquête et méthodologie
2. Bref rappel des premiers résultats
3. Prise en charge extrafamiliale des enfants
4. Activités extrascolaires des enfants
5. Quelques points à retenir

Objectif de l'enquête et méthodologie

Objectif

- Saisir les préférences des familles en regard de différents modèles d'horaire scolaire
- Connaître l'organisation d'une journée d'école type et du mercredi

Méthodologie

- **Enquête téléphonique par questionnaire** avec courrier de sensibilisation
- **Durée d'interview** : 15 minutes
- **4 langues** : français, portugais, albanais, anglais
- **Répondant visé** : la mère (77% des cas)
- **Taux de refus** : 5%
- **Echantillon représentatif**: 1'516 parents ayant au moins un enfant scolarisé dans l'enseignement infantin et primaire public, soit 2150 élèves

Objectif de l'enquête et méthodologie

Thèmes abordés dans le questionnaire d'enquête

- Type de fréquentation en 1ère enfantine
(mi-temps/plein temps)
- Prise en charge des enfants (hors activités extrascolaires)
le matin avant l'école, à midi, fin d'après-midi après l'école, le mercredi
- Cours et activités extrascolaires
- Devoirs (avec qui et difficultés dans le suivi)
- Difficultés avec l'horaire actuel
- Préférences en matière d'horaires scolaires

Caractéristiques des familles enquêtées

Situation familiale

- 18% de ménages monoparentaux

Sont actives / actifs professionnellement

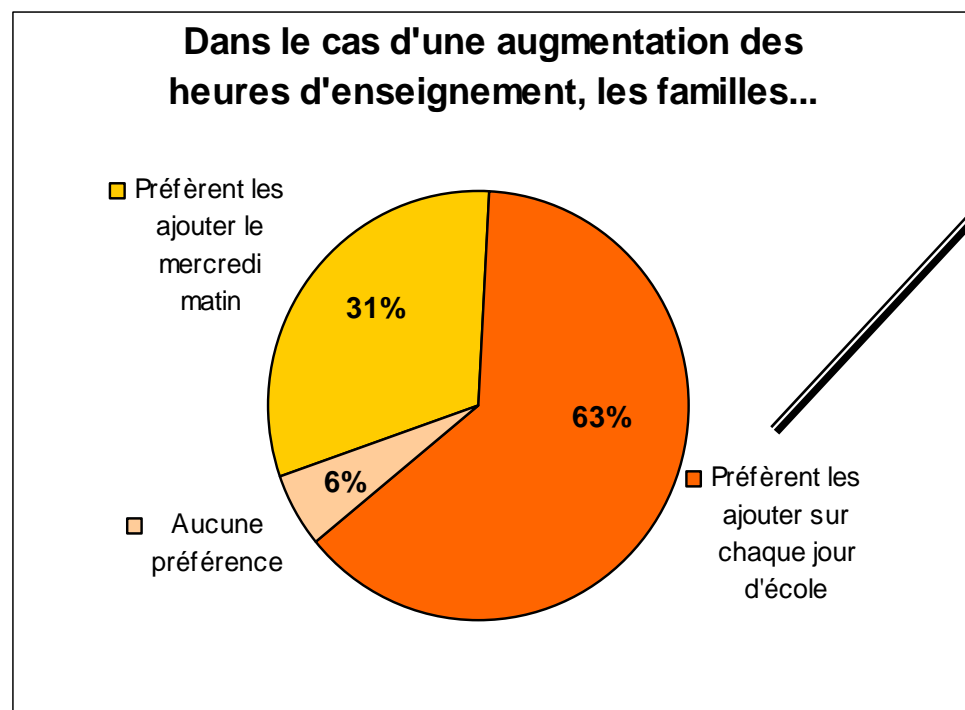
- 71% des mères, dont deux tiers à temps partiel
- 92% des pères, dont un sur dix à temps partiel
- 21% des ménages actifs à plein temps

Disponibilité des parents durant la journée du mercredi

(matin et/ou après-midi)

- 79% des mères et 24% des pères sont disponibles
- 84% des ménages avec au moins un des parents disponible

Préférences en matière d'horaires scolaires



Avis partagé quant à l'aménagement de l'horaire sur la journée :

- 50% pour une pause de midi plus courte
- 50% pour une fin des cours vers 17h00

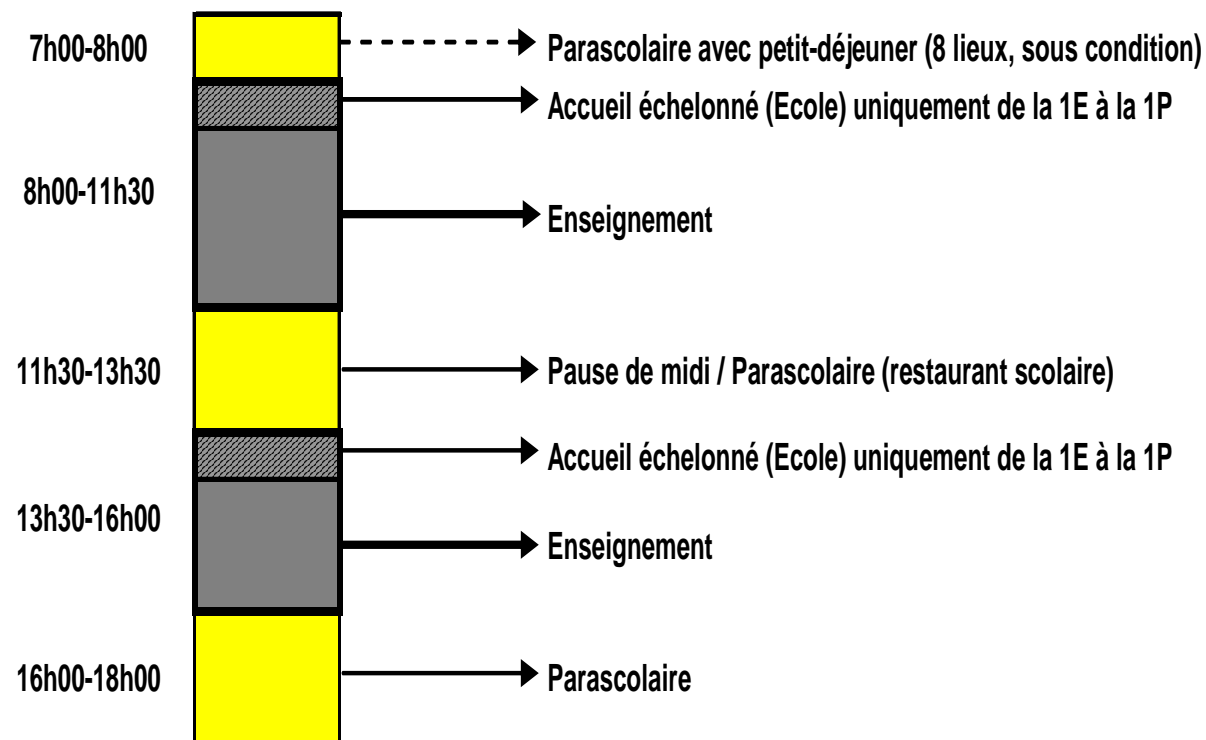
Face au modèle d'horaire scolaire dit **continu** (*) :

- 32% des parents optent pour celui-ci
- 59% restent sur leur premier choix (semaine de 4 jours ou semaine de 4 jours et demi)

(*) 8h à 14h30, du lundi au vendredi, repas de midi pris à l'école, et temps d'accueil et d'activités facultatives jusqu'à 18h

Horaire scolaire actuel et accueil parascolaire

Semaine d'école de 4 jours (lundi, mardi, jeudi, vendredi)



Fréquentation à mi-temps en 1^E

A la rentrée 2008-2009, **30% des enfants scolarisés en 1^E** inscrits à mi-temps
(majoritairement le matin)

Raisons d'une inscription :

- à **mi-temps**, en lien avec le **bien-être de l'enfant** (→ *enfant trop jeune, besoin de sieste* – 43%) et le **souhait des parents** de s'occuper de l'enfant
- à **plein temps**, en lien avec les **besoins des parents** (→ *travail des parents* - 47%) et l'**apport de l'école**

Durée de la fréquentation à mi-temps

- **4 enfants sur 10** durant toute la 1^E ou jusqu'aux vacances d'automne de la 2^E
[selon enfants scolarisés en 2^E et inscrits à mi-temps en 1^E]

Temps d'accueil 1^E-1^P : le matin

Arrivée échelonnée des enfants scolarisés en 1E, 2E et 1P, le matin de 8h00 à 8h45 (début des cours)

Effet de l'âge :

- 51% des 1P arrivent à **8h00** (près du tiers pour les 1^E et 2^E)
- 72% des 1P arrivent **avant 8h30** (plus de la moitié pour les 1^E et 2^E)

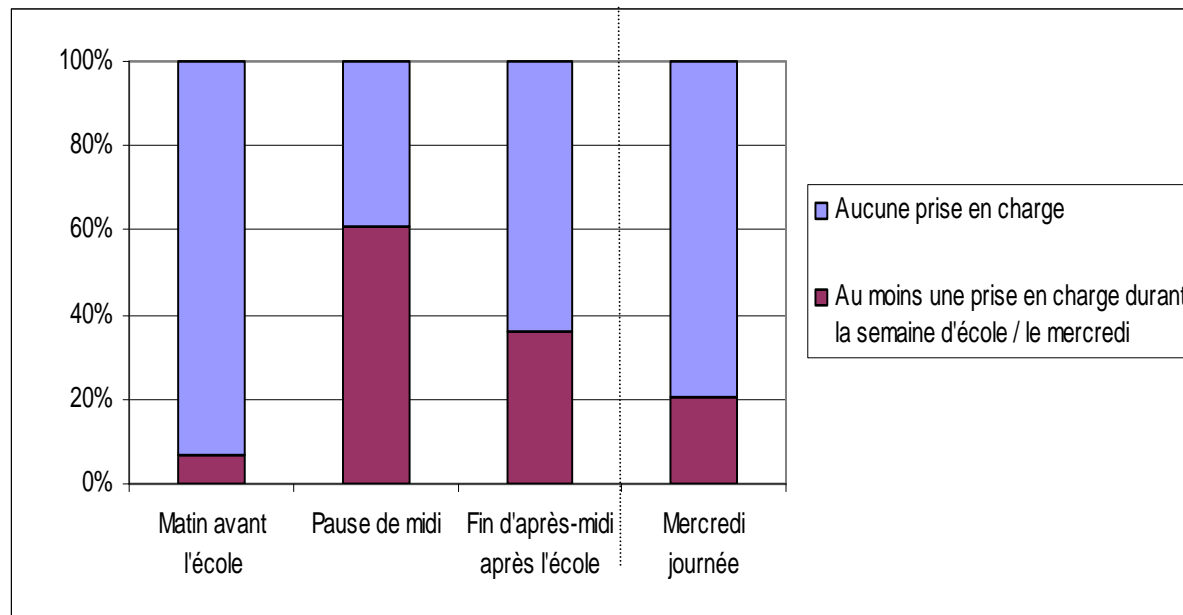
Effet de la fratrie :

Le fait d'avoir une fratrie scolarisée en 2P-6P (début des cours à 8h00) favorise l'arrivée des « petits » plus tôt à l'école :

- plus de 60% des enfants ayant une fratrie plus âgée arrivent à 8h00 contre 25% des enfants n'ayant pas une fratrie plus âgée.

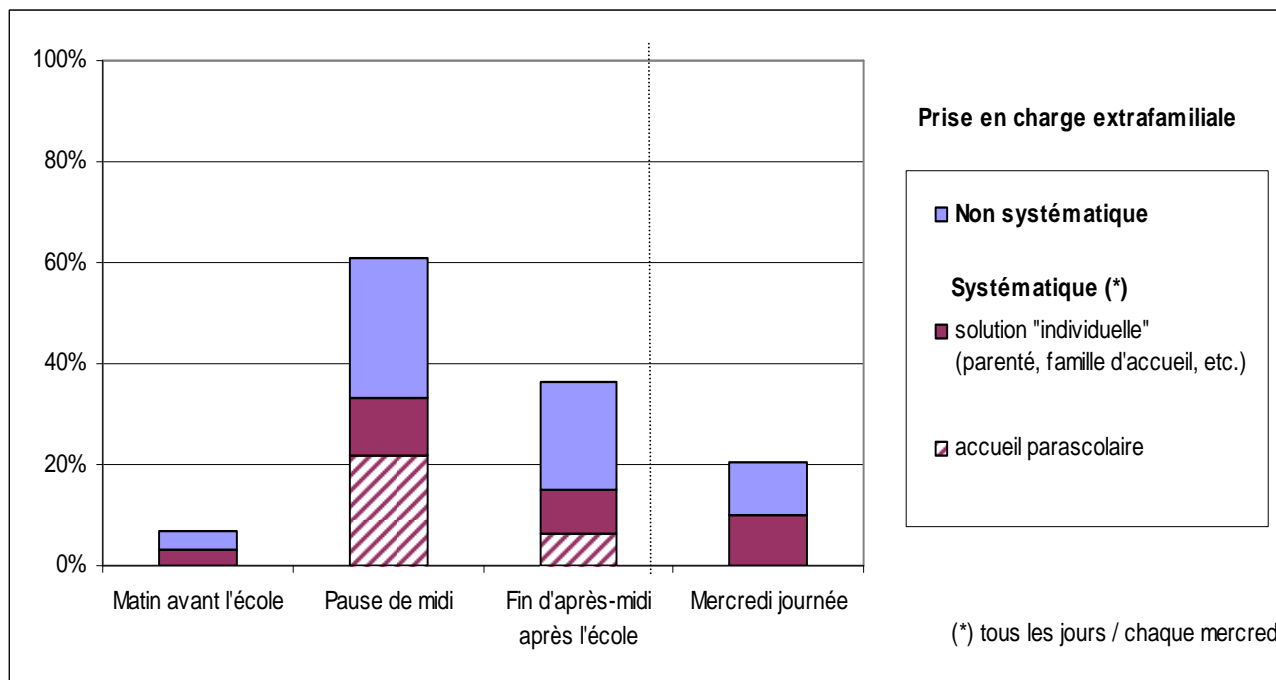
Prise en charge extrafamiliale des enfants

68% des enfants scolarisés en enfantin et primaire ont une prise en charge extrafamiliale au moins une fois dans la semaine d'école (matin, midi, fin d'après-midi) ou le mercredi.



A la pause de midi, 60% des enfants mangent au moins une fois dans la semaine d'école sans leur(s) parent(s).

Prise en charge extrafamiliale des enfants



Un tiers des enfants mange systématiquement tous les jours d'école sans leur(s) parent(s), dont la majorité au restaurant scolaire.

Prise en charge extrafamiliale des enfants

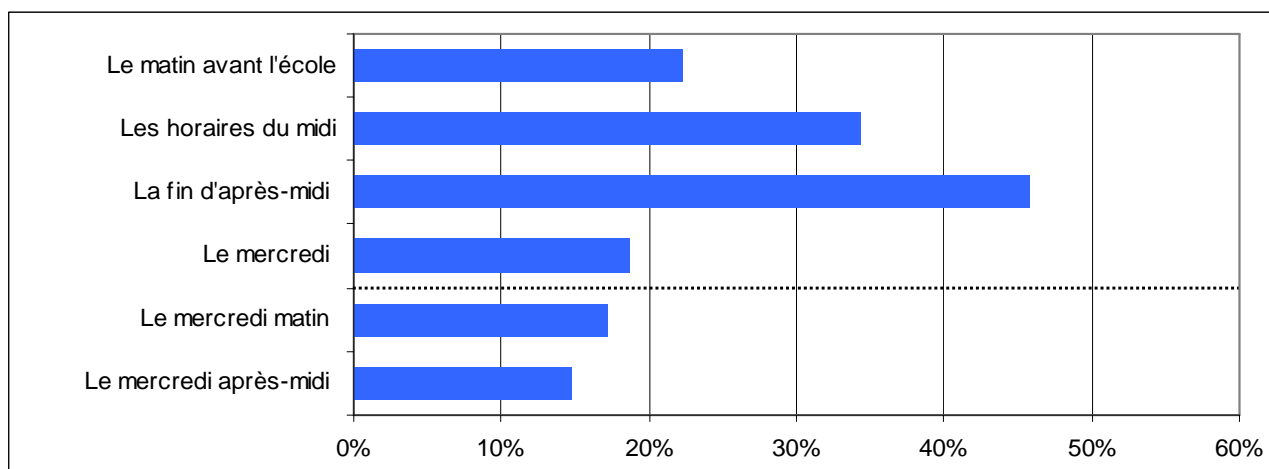
Types de prise en charge, selon le moment de la journée d'école (au moins une fois dans la semaine) **et le mercredi de congé** (durant la journée et/ou d'un mercredi à l'autre)

	Matin avant l'école	Pause de midi	Fin d'après-midi après l'école	Mercredi journée
Mère et/ou père	95%	65%	80%	88%
Seul(e) ou avec frère/sœur	3%	4%	9%	6%
Parenté, amis, voisins	4%	15%	14%	13%
Famille d'accueil, personne à domicile	3%	7%	6%	6%
Accueil parascolaire / centre de loisirs	-	47%	20%	2%

Difficultés avec l'horaire scolaire actuel

54% des familles mentionnent une ou des périodes de vacances scolaires plus difficiles à organiser → 65% vacances d'été

52% des familles mentionnent un ou plusieurs moments difficiles dans la journée ou la semaine à concilier



↳ davantage mentionnés par les familles ayant un recours à une prise en charge, dont la mère est active, dont les parents ne sont pas disponibles le mercredi (matin et/ou après-midi)

Les activités extrascolaires des enfants

Définition

- Il s'agit des activités extrascolaires institutionnelles suivies régulièrement par les enfants (sur inscription) en fin d'après-midi durant la semaine d'école et durant la journée du mercredi.

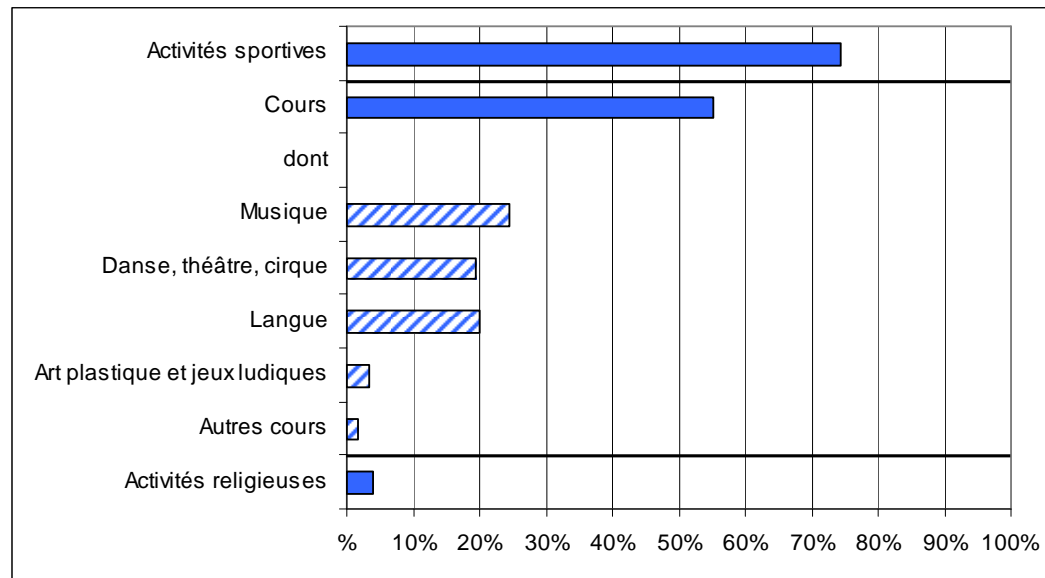
Participation, nombre d'activités et nombre d'heures d'activités

- *72% des enfants participent à au moins une activité extrascolaire dans la semaine*
- *Les enfants ont en moyenne 1,8 activités différentes*
- *En moyenne, les activités suivies par les enfants représentent 3 heures d'activités par semaine*

Les activités extrascolaires des enfants

Les types d'activités extrascolaires suivies dans la semaine

- Les 3/4 pratiquent une activité sportive
- Un peu plus de la moitié participent à un cours (musique, danse, langue, etc.)

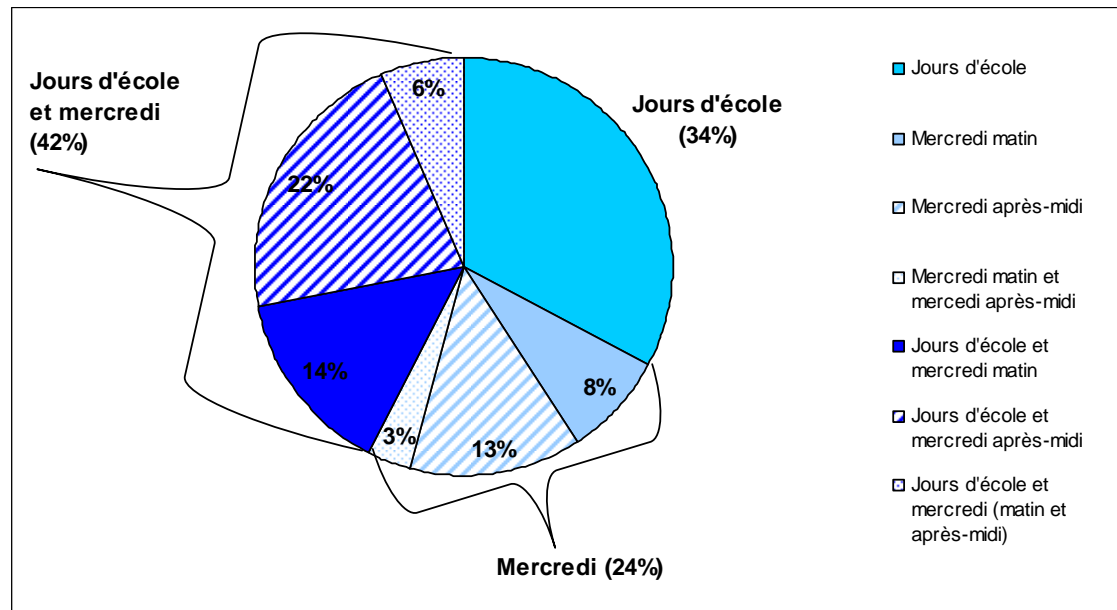


Les activités extrascolaires des enfants

Quand les enfants participent-ils aux activités extrascolaires dans la semaine ?

Les **3/4** des enfants ont au moins une activités durant **la semaine d'école**

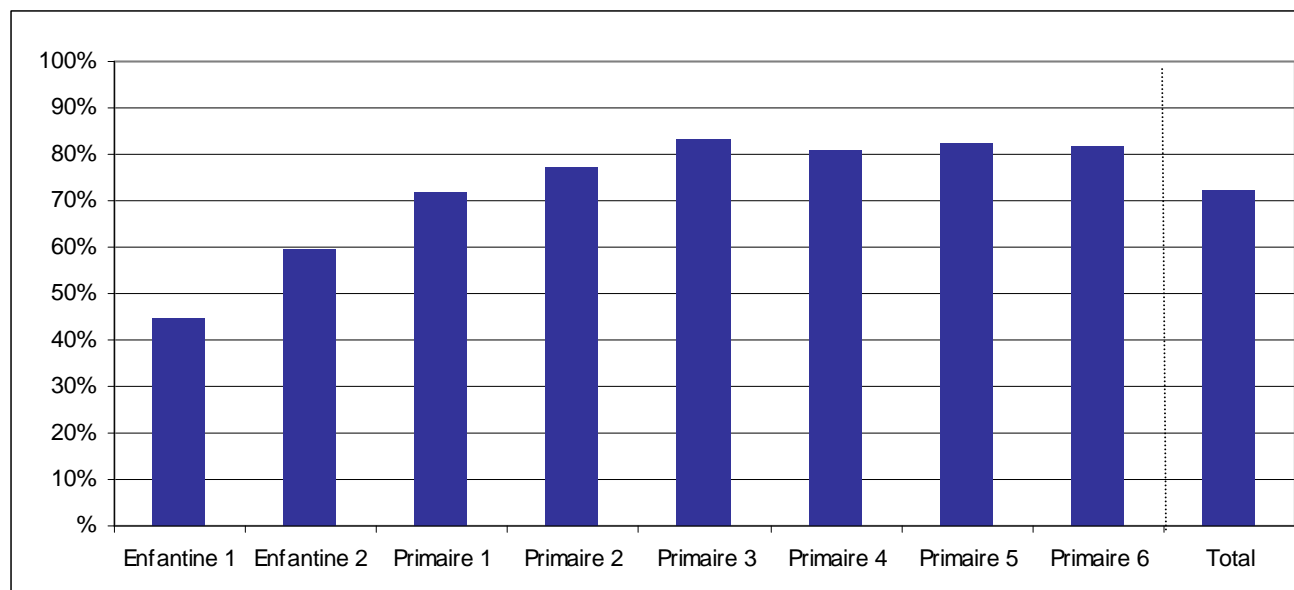
Les **2/3** des enfants ont au moins une activité **le mercredi**
(1/3 au moins une activité le mercredi matin)



Les activités extrascolaires des enfants

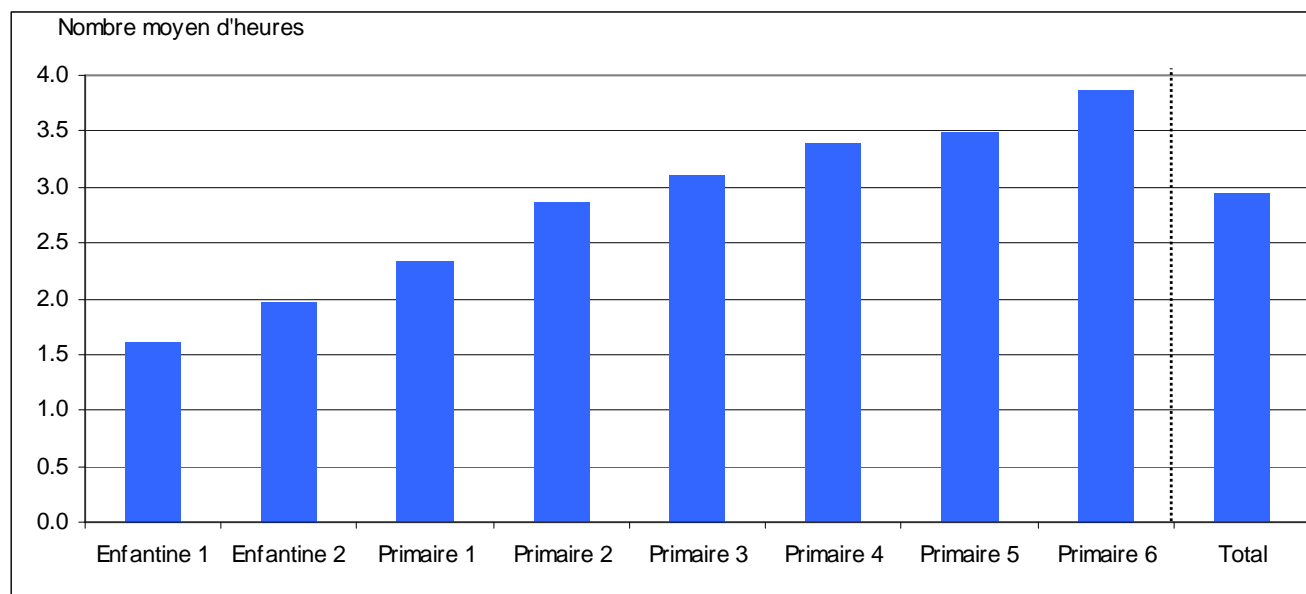
L'âge des enfants : un facteur important

- Taux de participation aux activités extrascolaires selon le degré d'enseignement



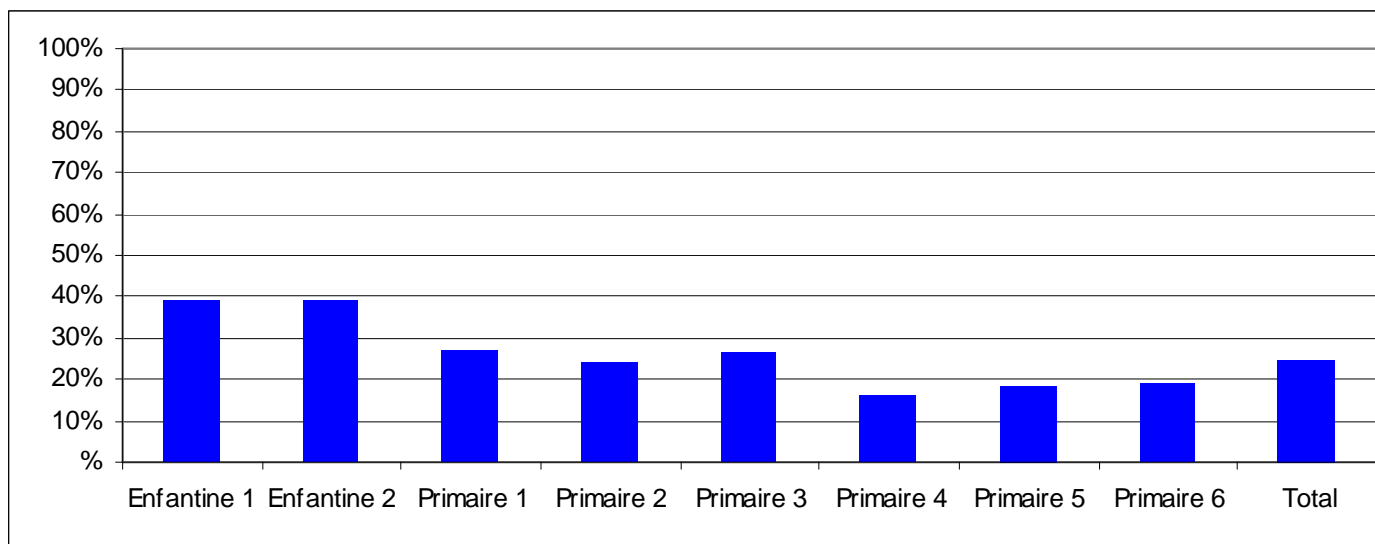
Les activités extrascolaires des enfants

- Nombre moyen d'heures d'activités par semaine selon le degré d'enseignement



Les activités extrascolaires des enfants

- Taux de participation à des activités **uniquement le mercredi** selon le degré d'enseignement



Les activités extrascolaires des enfants

Les facteurs influençant la participation des enfants à des activités extrascolaires

*participent plus souvent
à des activités
extrascolaires dans la
semaine que*

Les enfants...

- de cadre supérieur et de dirigeant
- d'employé, de cadre intermédiaire
- de nationalité suisse
- dont les parents gagnent plus de 6'000.- par mois
- dont au moins un des parents à une formation tertiaire
- dont la mère est à temps partiel

Les enfants...

- d'ouvrier
- de nationalité étrangère
- dont les parents gagnent moins de 6'000.- par mois
- dont le niveau de formation des parents ne dépassent pas la scolarité obligatoire
- dont la mère est active à plein temps ou sans activité rémunérée

Quelques points à retenir

Prise en charge extrafamiliale sur la semaine d'école

- Peu d'enfants systématiquement pris en charge tous les jours d'école, à midi ET en fin d'après-midi (11%)
- Différence selon l'âge :
 - plus les enfants sont âgés (surtout dès la 4^P), moins de recours à une prise en charge
 - le recours systématique tous les jours à une prise en charge est plus important pour les 1^E et 2^E

Le matin avant l'école

- Peu d'enfants concernés par le recours à une prise en charge (7%)

Quelques points à retenir

La pause de midi et en fin d'après-midi après l'école

- Comparativement à la fin d'après-midi, c'est durant la pause de midi que les enfants ont :
 - davantage une prise en charge extrafamiliale au moins une fois dans la semaine
 - plus systématiquement tous les jours
 - avec plus de combinaisons de prises en charge

Mercredi de congé

- Un enfant sur cinq est concerné par une prise en charge extrafamiliale régulière le mercredi
 - 84% des familles ont au moins un des parents présent le matin et/ou l'après-midi
- Peu d'enfants ont des prises en charge variant durant la journée du mercredi ou d'un mercredi à l'autre.

Quelques points à retenir

L'accueil parascolaire : le matin

- En 2007, 150 enfants concernés par l'accueil parascolaire du matin, soit moins de 1% des élèves scolarisés
- Si un accueil parascolaire dès 7h00 existait dans les écoles (sans offre actuelle)
 - 25% des familles enquêtées envisageraient *certainement ou peut-être* d'y inscrire leur(s) enfant(s).
 - soit environ 6'500 à 7'500 enfants qui pourraient être concernés, au moins une fois dans la semaine, dont la moitié d'entre eux plutôt *certainement*.

Raisons d'un non usage de l'accueil parascolaire - midi et soir

- Globalement, pas besoin de cet accueil (car présence des parents et/ou arrangement)
- Par ailleurs, dans une très moindre mesure, en raison :
 - "désirabilité" (enfant trop jeune, désir ou non de l'enfant ou des parents)
 - prestations (coût, place disponible, insatisfaction)

Quelques points à retenir

Les activités extrascolaires institutionnelles des enfants

- Près du 3/4 des enfants participent à au moins une activité dans le semaine
- Les activités sont plus souvent suivies les jours d'école que le mercredi (3/4 contre 2/3)
- L'âge est un facteur important à prendre en compte : la participation et l'intensité des activités augmentent avec l'âge
- La participation varie aussi selon d'autres caractéristiques des enfants : niveau de formation des parents, revenu mensuel du ménage, activité de la mère, nationalité, catégorie socioprofessionnelle des parents